

**POWIATOWY URZĄD PRACY  
w KATOWICACH**

**RYNEK PRACY W KATOWICACH**

**KWIECIEŃ 2016r.**

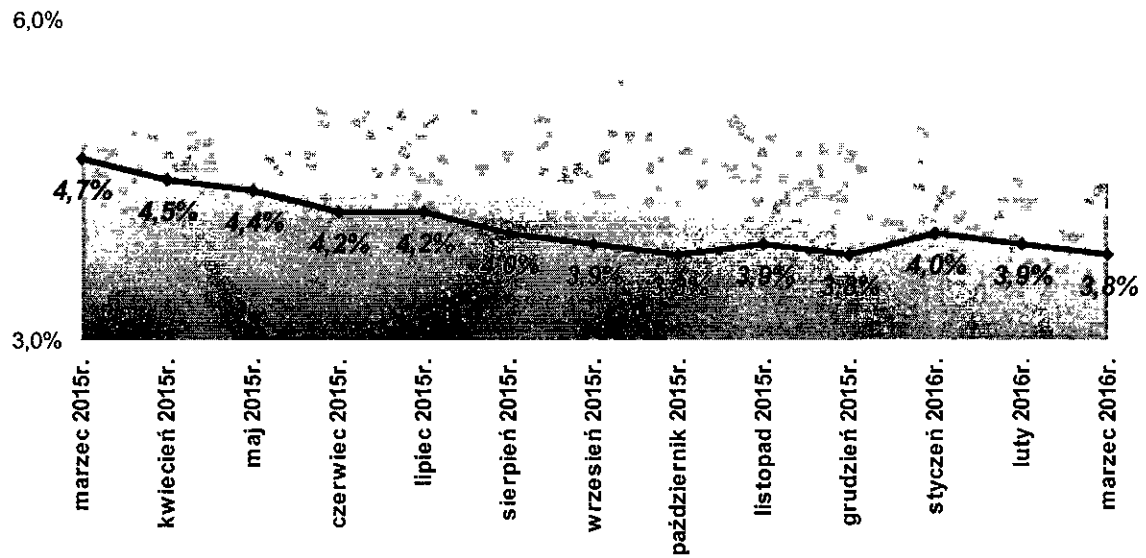
## I. KATOWICKI RYNEK PRACY

### 1. Stopa bezrobocia

Stopa bezrobocia na koniec marca 2016r. wyniosła 3,8% i w stosunku do marca 2015r. zmalała o 0,9%.

Natomiast w stosunku do miesiąca poprzedniego stopa bezrobocia zmalała o 0,1%.

**Stopa bezrobocia w Katowicach  
w poszczególnych miesiącach 2015r. oraz 2016r.**



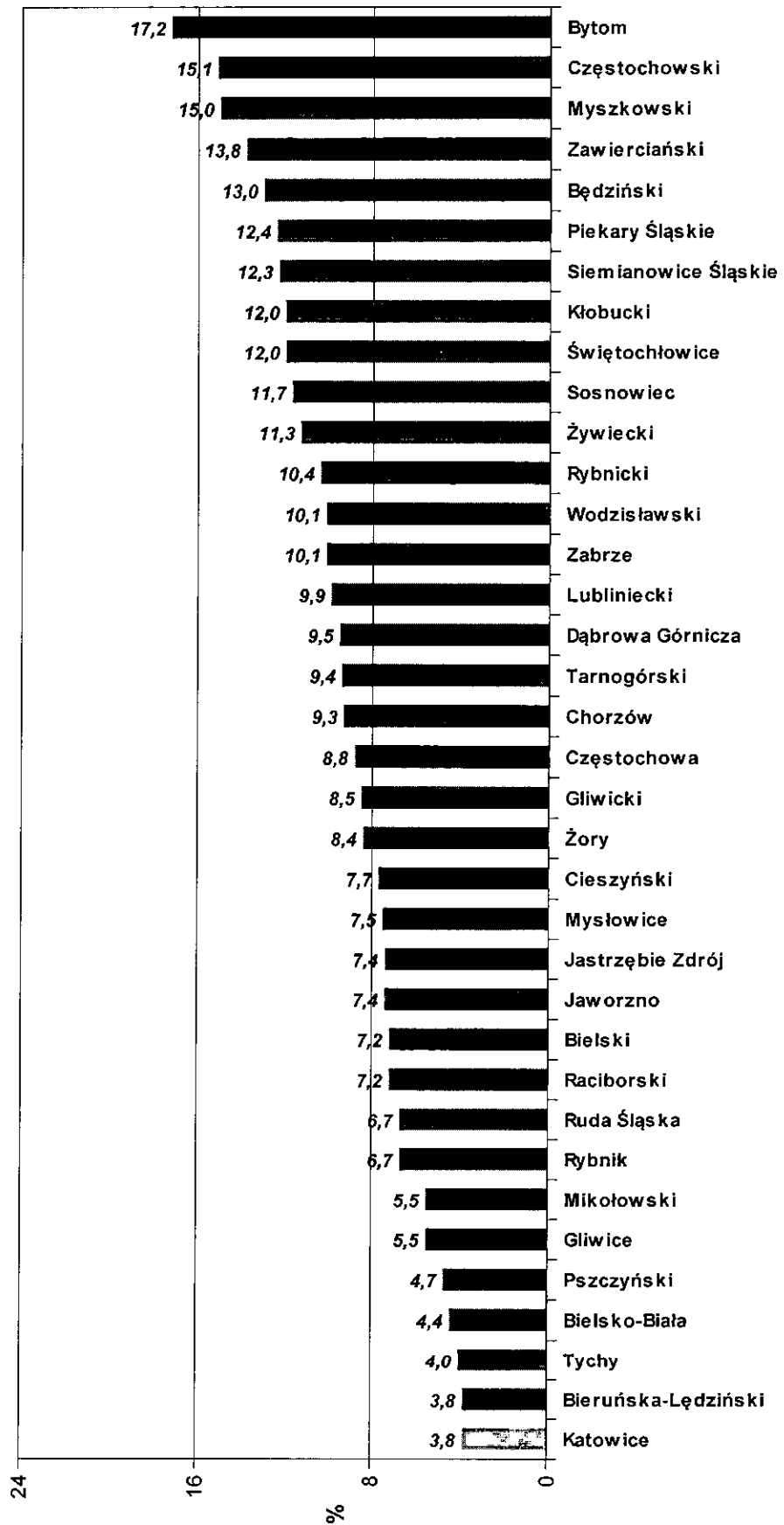
**2. Stopa bezrobocia w powiatach województwa śląskiego  
według stanu na dzień 31.03.2016r.**

Lp.	Powiat	Stopa bezrobocia dane w %
1	Katowice	3,8
2	Bieruńska-Lędziński	3,8
3	Tychy	4,0
4	Bielsko-Biała	4,4
5	Pszczynski	4,7
6	Gliwice	5,5
7	Mikołowski	5,5
8	Rybnik	6,7
9	Ruda Śląska	6,7
10	Raciborski	7,2
11	Bielski	7,2
12	Jaworzno	7,4
13	Jastrzębie Zdrój	7,4
14	Mysłowice	7,5
15	Cieszyński	7,7
16	Żory	8,4
17	Gliwicki	8,5
18	Częstochowa	8,8
19	Chorzów	9,3
20	Tarnogórski	9,4
21	Dąbrowa Górnicza	9,5
22	Lubliniecki	9,9
23	Zabrze	10,1
24	Wodzisławski	10,1
25	Rybnicki	10,4
26	Żywiecki	11,3
27	Sosnowiec	11,7
28	Świętochłowice	12,0
29	Kłobucki	12,0
30	Siemianowice Śląskie	12,3
31	Piekary Śląskie	12,4
32	Będziński	13,0
33	Zawierciański	13,8
34	Myszkowski	15,0
35	Częstochowski	15,1
36	Bytom	17,2

**Stopa bezrobocia w woj. śląskim 8,2%**

**Stopa bezrobocia w kraju 10,0%**

Stopa bezrobocia w powiatach województwa śląskiego według stanu na dzień 31 marca 2016r.



**3. Liczba osób bezrobotnych w powiatach województwa śląskiego według stanu na dzień 31.03.2016r.**

Lp.	Powiat	Liczba osób bezrobotnych
1	Bieruńsko-Lędziński	964
2	Świętochłowice	1 485
3	Żory	1 551
4	Rybnicki	1 770
5	Piekary Śląskie	2 060
6	Jaworzno	2 165
7	Mysłowice	2 200
9	Mikołowski	2 217
8	Pszczyński	2 220
10	Tychy	2 414
11	Siemianowice Śląskie	2 566
12	Lubliniecki	2 612
13	Raciborski	2 711
14	Jastrzębie Zdrój	2 982
15	Ruda Śląska	3 098
16	Gliwicki	3 105
17	Myszkowski	3 666
18	Rybnik	3 811
19	Chorzów	3 853
20	Kłobucki	3 897
21	Bielski	4 084
22	Bielsko-Biała	4 466
23	Tarnogórski	4 773
24	Wodzisławski	4 861
25	Dąbrowa Górnicza	5 275
26	Cieszyński	5 290
27	Żywiecki	5 695
29	Gliwice	5 730
28	Zawierciański	5 733
30	Zabrze	5 897
31	Będziński	6 561
32	Częstochowski	6 690
33	<b>Katowice</b>	<b>8 157</b>
34	Sosnowiec	8 269
35	Bytom	8 909
36	Częstochowa	9 431

## 4. Wybrane kategorie zarejestrowanych bezrobotnych

Rok 2016	liczba zarejestrowanych bezrobotnych			liczba zarejestrowanych bezrobotnych z prawem do zasiłku	
	ogółem	kobiety	w miesiącu sprawozdawczym	ogółem	kobiety
styczeń	8 430	4 378	966	1 078	653
luty	8 363	4 356	935	1 08	612
marzec	8 157	4 493	904	974	567
kwiecień	7 785	4 028	901	907	520

kategoria	liczba zarejestrowanych stan na dzień 30 kwietnia 2016r.		% udział kobiet do ogółu zarejestrowanych
	ogółem	kobiety	
<i>Liczba zarejestrowanych bezrobotnych ogółem</i>	7 785	4 028	51,7%
Liczba zarejestrowanych bezrobotnych z prawem do zasiłku	907	520	57,3%
Poszukujący pracy	300*	145	48,3%

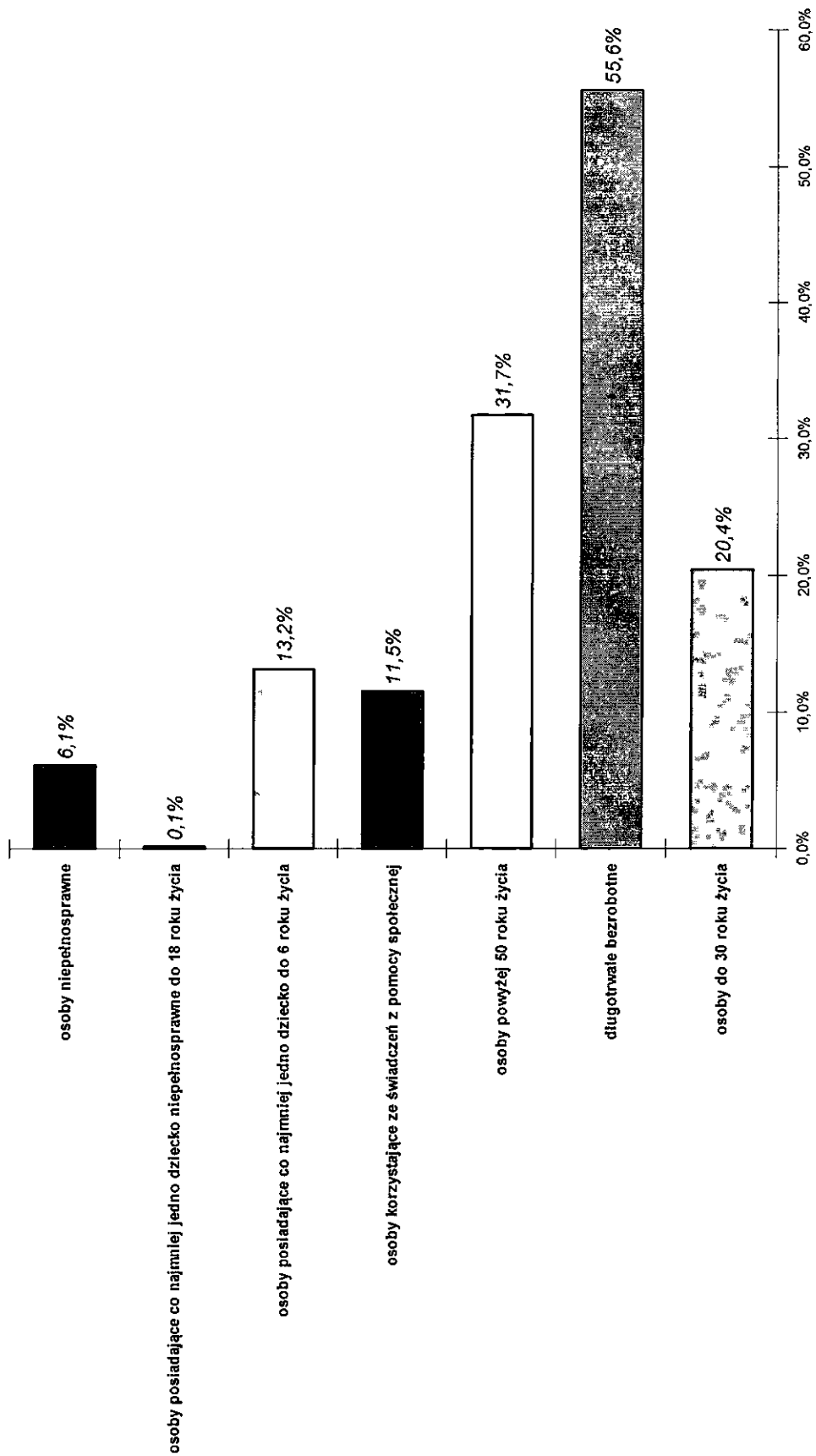
\* - w tym 63 to osoby niepełnosprawne niepozostające w zatrudnieniu

**5. Osoby będące w szczególnej sytuacji na rynku pracy  
według stanu na dzień 30.04.2016r.**

wyszczególnienie	liczba zarejestrowanych stan na dzień 30 kwietnia 2016r.		% udział kobiet w ogólnej liczbie zarejestrowanych
	ogółem	kobiety	
<i>Osoby w szczególnej sytuacji na rynku pracy</i>	<b>6 538</b>	<b>3 446</b>	<b>52,7%</b>
Osoby do 30 roku życia, w tym: <i>osoby do 25 roku życia</i>	1 590 694	946 400	59,5% 57,6%
Długotrwale bezrobotne	4 331	2 300	53,1%
Osoby powyżej 50 roku życia	2 469	1 039	42,1%
Osoby korzystające ze świadczeń z pomocy społecznej	899	540	60,1%
Osoby posiadające co najmniej jedno dziecko do 6 roku życia	1 025	870	84,9%
Osoby posiadające co najmniej jedno dziecko niepełnosprawne do 18 roku życia	11	10	90,9%
Osoby niepełnosprawne	475	212	44,6%

wyszczególnienie	liczba osób zarejestrowanych w kwietniu 2016r.	% udział w ogólnej liczbie zarejestrowanych bezrobotnych
<i>Liczba osób bezrobotnych ogółem</i>	<b>7 785</b>	<b>100,0%</b>
<i>Osoby w szczególnej sytuacji na rynku pracy</i>	<b>6 538</b>	<b>84,0%</b>
Osoby do 30 roku życia, w tym: <i>osoby do 25 roku życia</i>	1 590 694	20,4% 8,9%
Długotrwale bezrobotne	4 331	55,6%
Osoby powyżej 50 roku życia	2 469	31,7%
Osoby korzystające ze świadczeń z pomocy społecznej	899	11,5%
Osoby posiadające co najmniej jedno dziecko do 6 roku życia	1 025	13,2%
Osoby posiadające co najmniej jedno dziecko niepełnosprawne do 18 roku życia	11	0,1%
Osoby niepełnosprawne	475	6,1%

**Procentowy udział osób w szczególnej sytuacji na rynku pracy w ogólnej liczbie zarejestrowanych według stanu na dzień 30 kwietnia 2016r.**





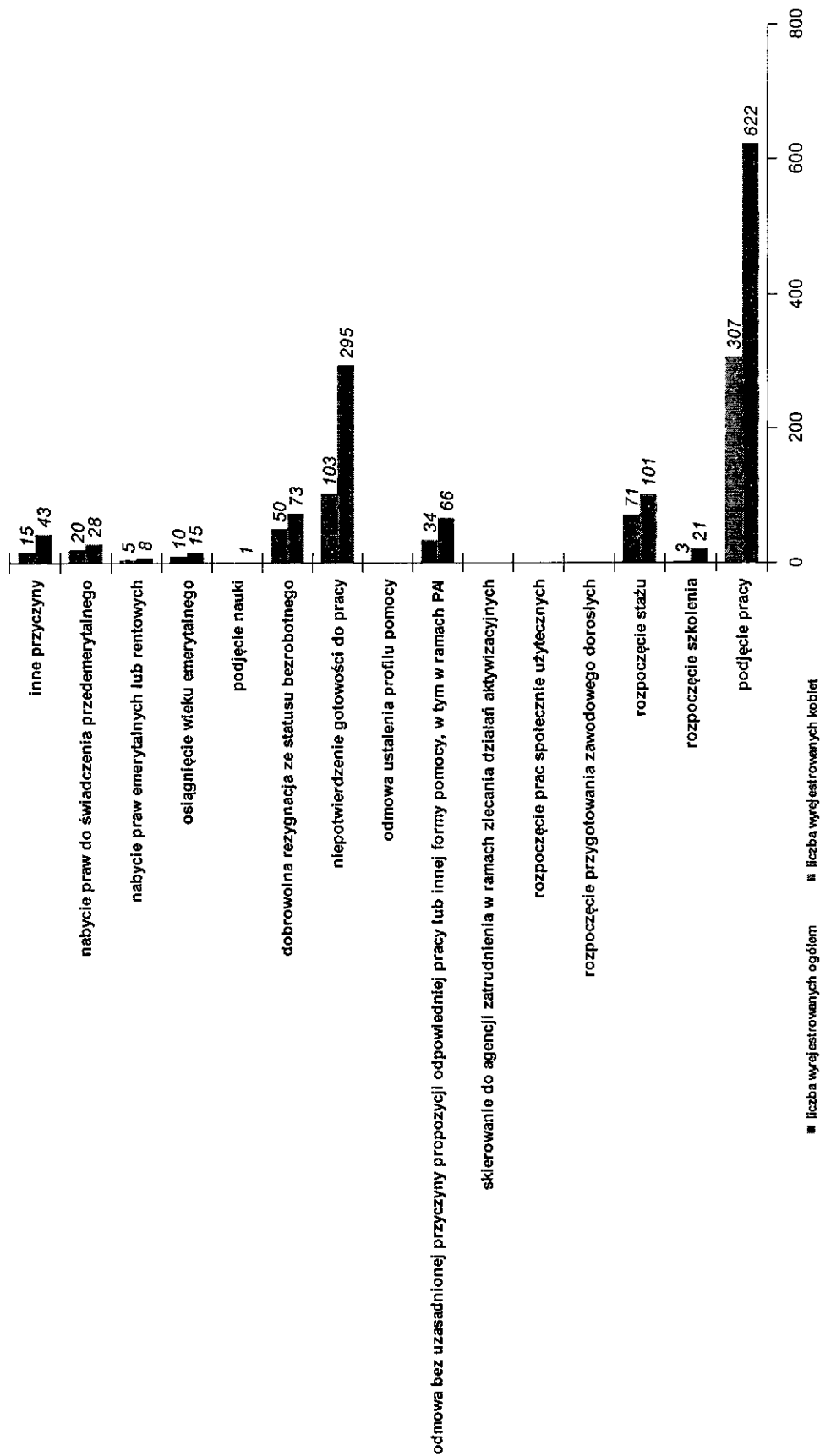
**6. Napływ i odpływ bezrobotnych  
według stanu na dzień 30.04.2016r.**

<b>Rok 2016</b>	<b>Osoby zarejestrowane w m-cu sprawozdawczym</b>		<b>Osoby wyłączone z ewidencji w m-cu sprawozdawczym</b>		<b>Wskaźnik Dynamiki (w porównaniu do miesiąca poprzedniego)</b>	
	<b>ogółem</b>	<b>kobiety</b>	<b>ogółem</b>	<b>kobiety</b>	<b>napływ</b>	<b>odpływ</b>
Styczeń	966	479	629	292	-5,7%	-40,8%
Luty	935	478	1 002	500	-3,2%	59,3%
Marzec	904	435	1 110	598	-3,3%	10,8%
Kwiecień	901	453	1 273	618	-0,30%	14,7%
<b>Ogółem</b>	<b>3 706</b>	<b>1 845</b>	<b>4 014</b>	<b>2 008</b>	-----	-----

**7. Rozliczenie „odplywu” osób bezrobotnych  
według stanu na dzień 30.04.2016r.**

kategoria	ilość wyrejestrowanych		% udział do ogółu wyłączonych
	ogółem	kobiety	
<i>Osoby wyłączone z ewidencji w tym:</i>	<i>1 273</i>	<i>618</i>	----
Podjęcie pracy:	622	307	48,9%
- niesubsydiowane	475	249	
- subsydiowane	147	58	
Rozpoczęcie szkolenia, w tym: <i>w ramach bonu szkoleniowego</i>	21 4	3 1	1,6%
Rozpoczęcie stażu, w tym: <i>w ramach bonu stażowego</i>	101 4	71 2	7,9%
Rozpoczęcie przygotowania zawodowego dorosłych	0	0	0,0%
Rozpoczęcie prac społecznie użytecznych, w tym: <i>w ramach PAI</i>	0 0	0 0	0,0%
Skierowanie do agencji zatrudnienia w ramach zlecenia działań aktywizacyjnych	0	0	0,0%
Odmowa bez uzasadnionej przyczyny przyjęcia propozycji odpowiedniej pracy lub innej formy pomocy, w tym w ramach PAI	66	34	5,2%
Odmowa ustalenia profilu pomocy	0	0	0,0%
Niepotwierdzenie gotowości do pracy	295	103	23,2%
Dobrowolna rezygnacja ze statusu bezrobotnego	73	50	5,7%
Podjęcie nauki	1	0	0,1%
Osiągnięcie wieku emerytalnego	15	10	1,2%
Nabycie praw emerytalnych lub rentowych	8	5	0,6%
Nabycie praw do świadczenia przedemerytalnego	28	20	2,2%
Inne przyczyny	43	15	3,4%

## Wyłączeni z ewidencji według stanu na dzień 30 kwietnia 2016r.

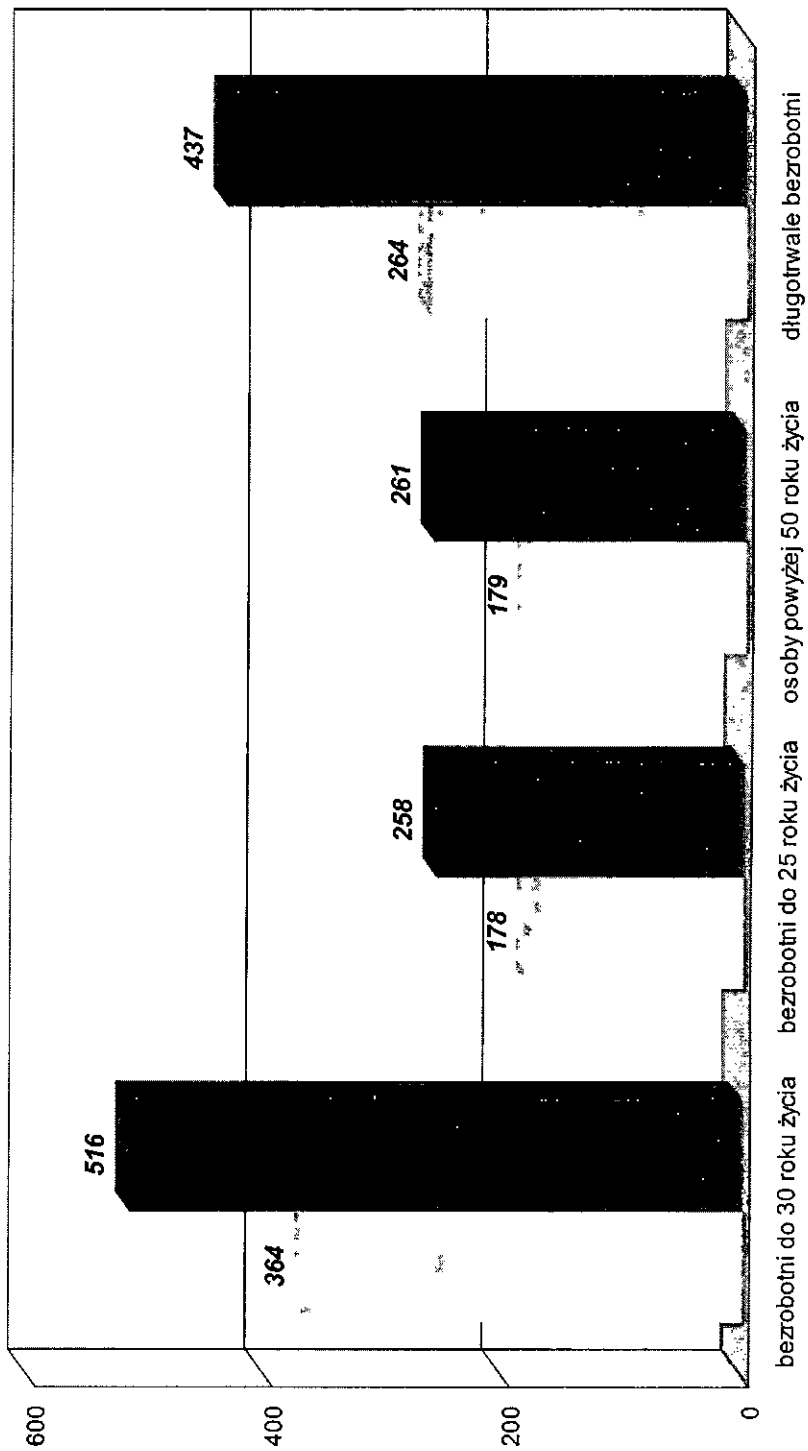


2

**8. Bilans wybranych kategorii bezrobotnych, będących w szczególnej sytuacji na rynku pracy według stanu na dzień 30.04.2016r.**

<b>kategoria</b>	<b>Bezrobotni do 30 roku życia</b>	<b>W tym do 25 roku życia</b>	<b>Bezrobotni powyżej 50 roku życia</b>	<b>Długotrwale bezrobotni</b>
<i>Liczba zarejestrowanych w m-cu sprawozdawczym</i>	<i>364</i>	<i>178</i>	<i>179</i>	<i>264</i>
<i>Osoby wyłączone z ewidencji, w tym:</i>	<i>516</i>	<i>258</i>	<i>261</i>	<i>437</i>
Podjęcie pracy:	232	108	116	194
- niesubsydiowane	189	88	73	135
- subsydiowane	43	20	43	59
Rozpoczęcie szkolenia, w tym:	11	5	1	4
<i>w ramach bonu szkoleniowego</i>	4	3	---	0
Rozpoczęcie stażu, w tym:	91	40	1	20
<i>w ramach bonu stażowego</i>	4	3	---	2
Rozpoczęcie przygotowania zawodowego dorosłych	0	0	0	0
Rozpoczęcie prac społecznie użytecznych, w tym:	0	0	0	0
<i>w ramach PAI</i>	0	0	0	0
Skierowanie do agencji zatrudnienia w ramach zlecenia działań aktywizacyjnych	0	0	0	0
Odmowa bez uzasadnionej przyczyny przyjęcia propozycji odpowiedniej pracy lub innej formy pomocy, w tym w ramach PAI	36	20	7	22
Odmowa ustalenia profilu pomocy	0	0	0	0
Niepotwierdzenie gotowości do pracy	109	65	56	113
Dobrowolna rezygnacja ze statusu bezrobotnego	31	17	12	34
Podjęcie nauki	1	1	0	0
Osiągnięcie wieku emerytalnego	---	---	15	13
Nabycie praw emerytalnych lub rentowych	0	0	6	3
Nabycie praw do świadczenia przedemerytalnego	---	---	28	0
Inne przyczyny	5	2	19	34

**Bilans wybranych kategorii bezrobotnych, będących w szczególnej sytuacji na rynku pracy  
według stanu na dzień 30 kwietnia 2016r.**



■ osoby zarejestrowane w miesiącu sprawozdawczym    ■ osoby wyłączone z ewidencji

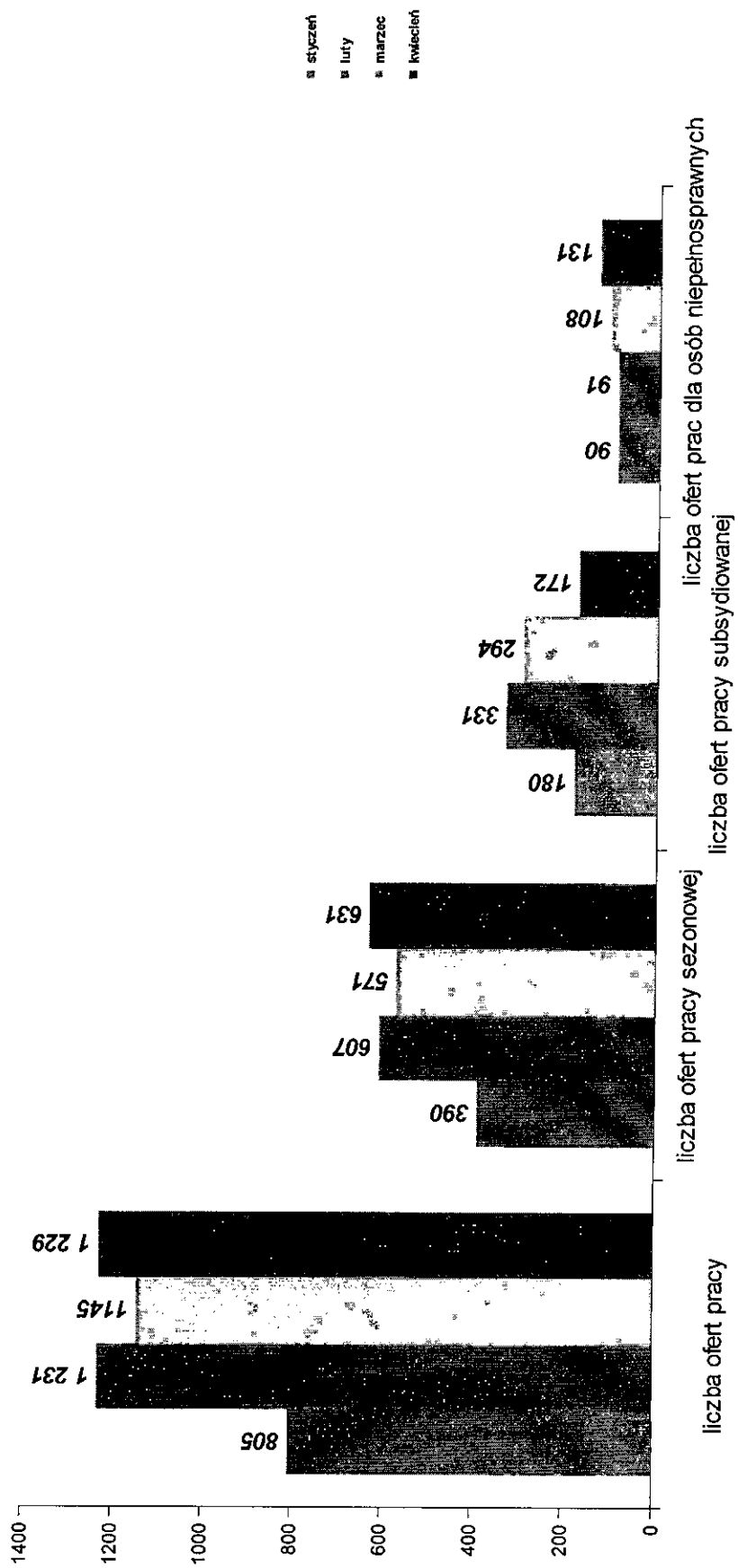
## I POŚREDNICTWO PRACY

### 1. Realizacja zadań Działu d/s Pośrednictwa Pracy i Szkoleń

Wyszczególnienie	I 2016	II 2016	III 2016	IV 2016	ogółem
Liczba ofert pracy	805	1231	1145	1229	4410
Liczba ofert pracy sezonowej	390	607	571	631	2199
Liczba ofert pracy subsydiowanej	180	331	294	172	977
Liczba ofert pracy dla osób niepełnosprawnych	90	91	108	131	420
Liczba kontaktów nawiązujących i utrzymujących z pracodawcami z terenu działania urzędu	471	773	700	551	2495
Liczba zarejestrowanych oświadczeń o zamiarze powierzenia pracy cudzoziemcom	890	1315	1035	1091	4331
Liczba wydanych informacji starosty o lokalnym rynku pracy - dot. zatrudnienia cudzoziemców/ liczba miejsc pracy	24/35	36/401	31/129	38/194	129/759
Liczba osób zarejestrowanych, które skorzystały z usług doradców klienta	5702	7099	7236	6758	26795
Liczba podjęć pracy ogółem	353	484	470	622	1929
Liczba wydanych skierowań do odbycia stażu u pracodawcy	137	603	487	337	1564
Liczba podjęć stażu u pracodawcy	2	79	169	101	351
Liczba osób, które odmówiły przyjęcia form aktywizacji zawodowej	25	50	58	66	199
Liczba przedstawionych propozycji pracy	1385	1309	1321	1165	5180
Liczba wydanych skierowań do pracy	408	527	819	967	2721
Inne działania związane z prowadzeniem aktywizacji zawodowej osób bezrobotnych, w tym: <ul style="list-style-type: none"> <li>- profilowanie pomocy, sporządzania IPD,</li> <li>- informacje o projektach, stażach, szkoleniach realizowanych przez inne podmioty, które zwróciły się do urzędu z prośbą o pomoc w rekrutacji kandydatów,</li> <li>- przedstawianie innych możliwości pomocnych w poszukiwaniu pracy /m.in. wykaz stron internetowych z ofertami pracy, wykaz agencji pośrednictwa pracy /</li> <li>- usługi Eures</li> </ul>	1687	1870	2014	2340	7911
Liczba osób niezarejestrowanych, które skorzystały z usług pośrednictwa pracy	643	514	469	501	2127
Liczba zorganizowanych giełd pracy i spotkań z pracodawcami	9	17	17	16	59

Liczba uczestników giełd i spotkań	139	195	321	175	830
Liczba osób zakwalifikowanych do dalszych rozmów	31	42	99	75	247

**Oferty pracy według stanu na koniec kwietnia 2016r.**





## 2. Analiza Pracodawców.

W kwietniu 2016 roku 81 podmiotom gospodarki narodowej założono Karty Pracodawców i na ich podstawie zanalizowano rynek pracy. Ustalono wielkość i lokalizację podmiotów oraz liczbę ofert pracy zgłoszonych według zawodów.

Charakterystyka podmiotów gospodarki narodowej współpracujących z Powiatowym Urzędem Pracy w Katowicach w kwietniu 2016 roku.

Działy gospodarki	Ilość Podmiotów gospodarki Narodowej	Wielkość podmiotów gospodarki narodowej				Lokalizacja podmiotów Gospodarki narodowej	
		Mikro (od 0 do 9 osób)	Małe (od 10 do 49 osób)	Średnie (od 50 do 249 osób)	Duże (od 250 Osób)	Katowice	Spoza Katowic
HANDEL HURTOWY I DETALICZNY; NAPRAWA POJAZDÓW SAMOCHODOWYCH, WŁĄCZAJĄC MOTOCYKLE	23↑	20↑	2↑	1	0	15↑	8↓
DZIAŁALNOŚĆ PROFESJONALNA, NAUKOWA I TECHNICZNA	8↓	8	0↓	0	0	4↓	4↑
BUDOWNICTWO	5↓	4↓	1↑	0	0	2↓	3↓
PRZETWÓRSTWO PRZEMYSŁOWE	11↑	8	3↑	0	0	3↓	8↑

TRANSPORT I GOSPODARKA MAGAZYNOWA	2↓	2↓	0↓	0	0	0↓	2↓
DZIAŁALNOŚĆ FINANSOWA I UBEZPIECZENIOWA	3	2↓	1↑	0	0	2↑	1↓
DZIAŁALNOŚĆ W ZAKRESIE USŁUG ADMINISTROWANIA I DZIAŁALNOŚĆ WSPIERAJĄCA	6↓	4↓	0↓	0↓	2↑	1↓	5↓
EDUKACJA	2	1↓	1↑	0	0	1	1
DZIAŁALNOŚĆ ZWIĄZANA Z OBSŁUGĄ RYNKU NIERUCHOMOŚCI	1↓	1↓	0↓	0	0↓	1↓	0↓
INFORMACJA I KOMUNIKACJA	3↑	2↑	0↓	1↑	0	3↑	0↓
DZIAŁALNOŚĆ ZWIĄZANA Z ZAKWATEROWANIEM I USŁUGAMI GASTRONOMICZNYMI	4↑	4↑	0	0	0	2↑	2
DZIAŁALNOŚĆ ZWIĄZANA Z KULTURĄ, ROZRYWKĄ I REKREACJĄ	2	2↑	0↓	0	0	2↑	0↓
POZOSTAŁYCH WYROBÓW FARMACEUTYCZNYCH	0	0	0	0	0	0	0
DOSTAWA WODY; GOSPODAROWANIE CIEKAMI I ODPADAMI ORAZ DZIAŁALNOŚĆ ZWIĄZANA Z REKULTYWACJĄ	0	0	0	0	0	0	0
POZOSTAŁA DZIAŁALNOŚĆ USŁUGOWA	6↑	6↑	0	0	0	4↓	2↑

OPIEKA ZDROWOTNA I POMOC SPOŁECZNA	5↑	4↑	0	1↑	0	2↑	3↑
GOSPODARSTWA DOMOWE ZATRUDNIAJĄCE PRACOWNIKÓW; GOSPODARSTWA DOMOWE PRODUKUJĄCE WYROBY I ŚWIADZĄCE USŁUGI NA WŁASNE POTRZEBY	0	0	0	0	0	0	0
GÓRNICTWO I WYDOBYWANIE	0	0	0	0	0	0	0
WYTWARZANIE I ZAOPATRYWANIE W ENERGIĘ ELEKTRYCZNĄ, GAZ, PARĘ WODNĄ, GORCĄ WODĘ I POWIETRZE DO UKŁADÓW KLIMATYZACYJNYCH	0	0	0	0	0	0	0
ROLNICTWO, LEŚNICTWO, LOWIECTWO I RYBACTWO	0	0	0	0	0	0	0
ORGANIZACJE I ZESPOŁY EKSTERYTORIALNE	0	0	0	0	0	0	0
DZIAŁALNOŚĆ NIEZIDENTYFIKOWANA	0	0	0	0	0	0	0
ADMINISTRACJA PUBLICZNA I OBRONA NARODOWA; OBOWIĄZKOWE ZABEZPIECZENIA SPOŁECZNE	0	0	0	0	0	0	0
<b>OGÓŁEM</b>	<b>81↓</b>	<b>68↓</b>	<b>8↓</b>	<b>3↓</b>	<b>2↑</b>	<b>42↓</b>	<b>39↓</b>

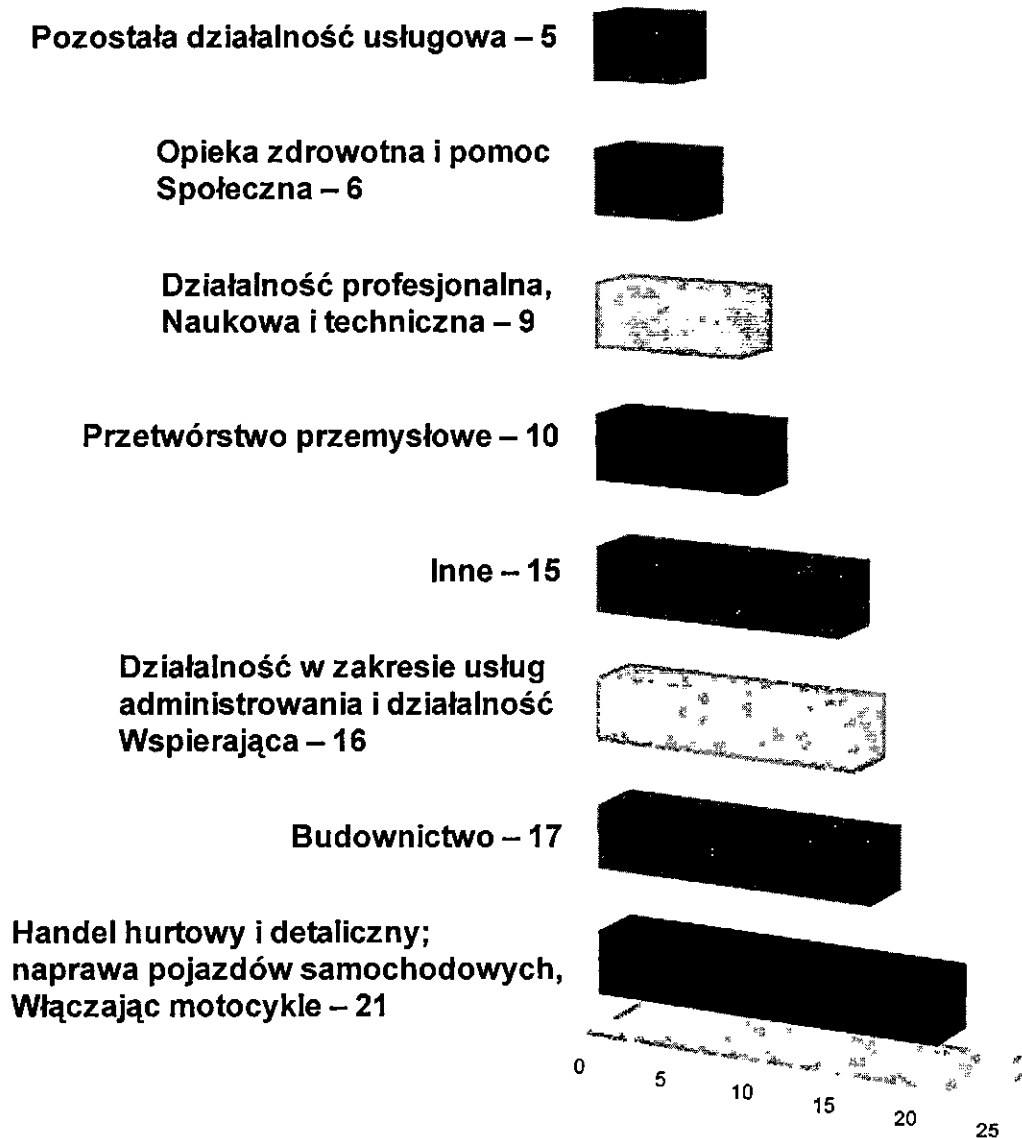
Legenda: ↑ ↓ - zmiany w stosunku do miesiąca poprzedniego przedstawione są w postaci strzałek ukazujących wzrost lub spadek przedstawionych wartości. Brak strzałki oznacza brak zmiany.

W kwietniu 2016 roku wśród 81 podmiotów gospodarki narodowej, którym założono karty pracodawców, 54 podjęło współpracę z PUP w Katowicach, określając swoje potrzeby kadrowe na 99 stanowisk pracy, w tym:

- 16 stanowisk stażu w ramach Umów Stażowych (PO WER).
- 5 stanowisk stażu w ramach Umów Stażowych (FUNDUSZ PRACY).
- 3 stanowiska pracy w ramach refundacji części kosztów poniesionych na wynagrodzenia, nagrody oraz składki na ubezpieczenia społeczne skierowanych bezrobotnych do 30 roku życia (art. 150f).
- 1 stanowisko w ramach Dopuszczenia, wyposażenia stanowiska pracy,
- 1 stanowiska pracy w ramach Prac Interwencyjnych,

Z analizy ofert pracy wynika, że największe zapotrzebowanie było w zawodach:

- Pracownik Grup Interwencyjnych (12 stanowisk pracy),
- Murarz (9 stanowisk pracy),
- Pomocnik Murarza (5 stanowisk pracy),
- Telemarketer (5 stanowisk pracy),
- Obsługa Klienta Zagranicznego z krajów Afryki / Obsługa Klienta Zagranicznego z krajów Azji (4 stanowiska pracy),
- Dystrybutor Ulotek (3 stanowiska pracy),
- Kierowca (Kat. C+E) (3 stanowiska pracy),
- Pracownik Restauracji (3 stanowiska pracy),
- Pracownik Biurowy / Pracownik Biurowy - Planista (3 stanowiska stażu).



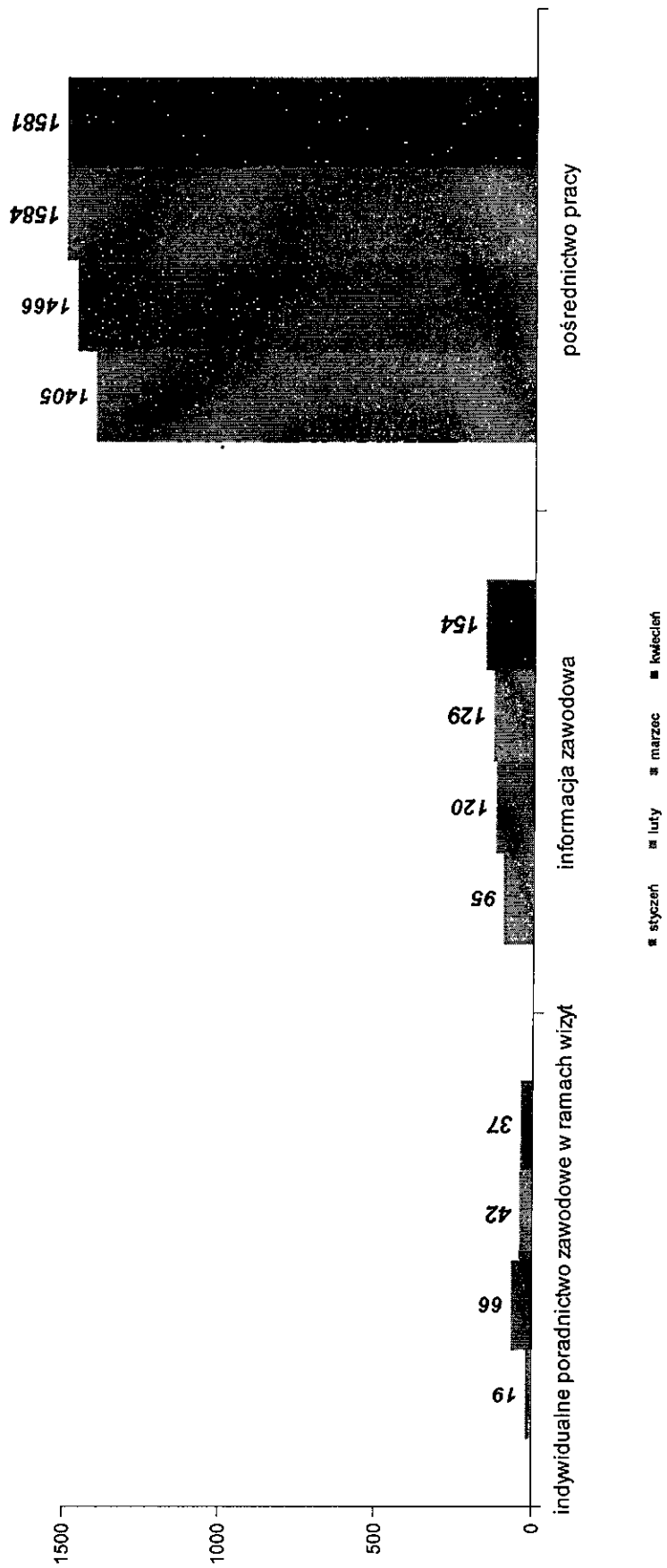
Wszystkie podmioty gospodarki narodowej wyraziły swoje oczekiwania, co do współpracy z Urzędem. Pomocy w znalezieniu odpowiednich, kompetentnych pracowników oczekuje 81 pracodawców.

### III. PORADNICTWO ZAWODOWE

1. Liczba osób, które skorzystały z form pomocy udzielonych w ramach poradnictwa zawodowego w kwietniu 2016r.

<b>Wyszczególnienie</b>	<b>I 2016</b>	<b>II 2015</b>	<b>III 2015</b>	<b>IV 2015</b>	<b>Ogółem</b>
Indywidualne poradnictwo zawodowe w ramach wizyt	19	66	42	37	164
Informacja zawodowa	95	120	129	154	498
Pośrednictwo pracy	1405	1466	1584	1581	6036

**Liczba osób, które skorzystały z form pomocy udzielonych  
w ramach poradnictwa zawodowego według stanu na dzień 30 kwietnia 2016r.**



## 2. Krajowy Fundusz Szkoleniowy

Nowelizacja Ustawy o promocji zatrudnienia i instytucjach rynku pracy wprowadziła nowy instrument polityki rynku pracy dotyczący rozwoju zasobów ludzkich – Krajowy Fundusz Szkoleniowy (KFS).

Celem utworzenia KFS jest:

- zapobieganie utracie zatrudnienia przez osoby pracujące z powodu kompetencji nieadekwatnych do wymagań zmieniającej się gospodarki
- wspomaganie przekwalifikowania lub aktualizacji wiedzy i umiejętności zawodowych osób pracujących
- poprawa pozycji firm, jak i samych pracowników na konkurencyjnym rynku pracy
- podwyższenie wskaźnika uczestnictwa osób dorosłych w kształceniu ustawicznym.

O środki z Krajowego Funduszu Szkoleniowego z przeznaczeniem na kształcenie ustawiczne mogą wystąpić pracodawcy, którzy zamierzają inwestować w podnoszenie kompetencji własnych lub kompetencji swoich pracowników.

Pracodawcą zgodnie z art. 2 ust. 1 pkt 25 Ustawy o promocji zatrudnienia i instytucjach rynku pracy jest:

- jednostka organizacyjna chociażby nie posiadała osobowości prawnej,
- osoba fizyczna jeżeli zatrudnia co najmniej jednego pracownika.

Nie jest pracodawcą osoba prowadząca działalność gospodarczą nie zatrudniająca żadnego pracownika.

Finansowanie kosztów kształcenia ustawicznego pracowników i pracodawcy ze środków KFS, które udzielane jest pracodawcom prowadzącym działalność gospodarczą w rozumieniu prawa konkurencji Unii Europejskiej, stanowi pomoc *de minimis*, o której mowa we właściwych przepisach prawa Unii Europejskiej dotyczących pomocy *de minimis* oraz pomocy *de minimis* w rolnictwie lub rybołówstwie.

W 2016 r. środki Krajowego Funduszu Szkoleniowego skierowane są do osób pracujących w ramach Priorytetów wskazanych przez Ministra Rodziny, Pracy i Polityki Społecznej:

**Priorytet 1** - wsparcie zawodowego kształcenia ustawicznego tj. pozostającego w bezpośrednim związku z branżą lub zawodem, mającego na celu uzyskanie lub uaktualnianie kompetencji do celów zawodowych

**Priorytet 2** - wsparcie kształcenia ustawicznego pracowników, którzy mogą udokumentować wykonywanie przez co najmniej 15 lat prac w szczególnych warunkach lub o szczególnym charakterze, a którym nie przysługuje prawo do emerytury pomostowej



**Priorytet 3** - wsparcie młodych, nowozatrudnionych pracowników na podstawie umów, o których mowa w art. 150f ust. 1 ustawy o promocji zatrudnienia i instytucjach rynku pracy.

Na podstawie art. 69a ust. 2 pkt 1 ustawy o promocji zatrudnienia i instytucjach rynku pracy powiatowy urząd pracy może przeznaczyć środki z KFS na finansowanie działań obejmujących kształcenie ustawiczne pracowników i pracodawcy, na które składają się:

- określenie potrzeb pracodawcy w zakresie kształcenia ustawicznego w związku z ubieganiem się o sfinansowanie tego kształcenia ze środków KFS
- kursy i studia podyplomowe realizowane z inicjatywy pracodawcy lub za jego zgodą,
- egzaminy umożliwiające uzyskanie dokumentów potwierdzających nabycie umiejętności, kwalifikacji lub uprawnień zawodowych,
- badania lekarskie i psychologiczne wymagane do podjęcia kształcenia lub pracy zawodowej po ukończonym kształceniu,
- ubezpieczenie od następstw nieszczęśliwych wypadków w związku z podjętym kształceniem.

W okresie od 25.01.2016r. do 28.01.2016r. urząd ogłosił w ramach posiadanego limitu środków nabór wniosków pracodawców o przyznanie środków z Krajowego Funduszu Szkoleniowego na sfinansowanie kosztów kształcenia ustawicznego pracowników i pracodawców.

Przyznany limit środków Krajowego Funduszu Szkoleniowego w roku 2016r. wynosi 1 mln zł.

W okresie naboru wpłynęło 231 wniosków na łączną kwotę w wysokości 8 623 674,49 zł.

Złożone wnioski rozpatrywane są według kolejności ich wpływu.

Przedłużony został termin rozpatrywania wniosków do 31.03.2016r. z przyczyn niezależnych od urzędu, o czym zostali poinformowani wszyscy wnioskodawcy.

W lutym 2016r. urząd rozpatrzył pozytywnie dwa wnioski, z zachowaniem kolejności ich wpływu na łączną kwotę 180.874,00 zł., z przeznaczeniem na kształcenie ustawiczne 299 osób.

Do dnia 31.03.2016r. rozpatrzono pozytywnie 20 wniosków na łączną kwotę 1 mln zł tj. do wysokości przyznanego limitu środków. Na koniec marca 2016r. podpisano umowy z 8 pracodawcami, a wysokość zaangażowanych środków KFS na realizację zaplanowanego kształcenia ustawicznego wyniosła 445 832,80 zł dla 453 osób. Dwie firmy zrezygnowały z podpisania umowy.

Wydatki na realizację kształcenia ustawicznego pracowników i pracodawców w ramach środków KFS na dzień 31 marca 2016r. wyniosły 363.489,20 zł.

Według stanu na dzień 30 kwietnia 2016r. podpisano umowy z 18 pracodawcami, a wysokość zaangażowanych środków KFS na realizację zaplanowanego kształcenia ustawicznego wyniosła 988 930,00 zł dla 808 osób.

Wydatki na realizację kształcenia ustawicznego pracowników i pracodawców w ramach środków KFS na dzień 30 kwietnia 2016r. wyniosły 804 781,20 zł.

Ze środków KFS sfinansowano następujące formy kształcenia ustawicznego:

- kursy dotyczące nabywania lub doskonalenia umiejętności zawodowych m.in.: „Kierowca operator wózka jezdniowego z wyłączeniem specjalizowanych”, „Ręczny przecinacz termiczny”, „Specjalista call center”, „Zarządzanie Łłańcuchem Dostaw - Fundamenty”, „Podatek VAT w branży Transport - Spedycja - Logistyka”, „Międzynarodowe prawo przewozowe”, „Proces zatwierdzania części produkcyjnych - PPAP”, „Terapia prowokatywna w leczeniu pacjentów z depresją afektywną dwubiegunową, agitowaną i reaktywną”, „Profilaktyka i leczenie następstw chronicznego stresu oraz PTSD”, „Szkolenie z Resuscytacji krążeniowo-oddechowej”, „Szkolenie z zakresu Elektronicznej Dokumentacji Medycznej”, „Ochrona danych osobowych – zmiany w przepisach z uwzględnieniem problematyki danych wrażliwych i nowe zasady postępowania pracowników medycznych”, „Podniesienie kompetencji w zakresie obsługi komputerów przez Lekarzy w związku ze zmianą przepisów”, „Podniesienie kompetencji w zakresie obsługi komputerów przez pielęgniarki w związku ze zmianą przepisów”, „Szkolenie podatki VAT i CIT w 2016r.”, „ZUS zmiany w kodeksie pracy i umowach cywilno-prawnych”, „Spawanie acetylenowo- tlenowe 311”, „Szkolenie dla kadry księgowej i służb finansowo-rozliczeniowych w Spółdzielniach Mieszkaniowych”

- kursy specjalistyczne z branży IT m.in.: „Administering the WEB Server (IIS) Role of Windows Server”, „Developing ASP.NET MVC 4 Web Applications”, „Configuring Advanced Windows Server® 2012 Services”, „Programming in HTML5 with JavaScript and CSS3 JavaScript”, „Querying Microsoft SQL Server”, „Tworzenie aplikacji w języku Java na platformę Android”, „Administering the WEB Server (IIS) Role of Windows Server”, „PTS – Certyfikowany tester – poziom podstawowy ISTQB”, „ISTQB – Poziom zaawansowany Analityk testów”.

- egzaminy do uzyskania uprawnień na wózki jezdniowe w UDT.

### 3. Program Aktywizacja i Integracja

Powiatowy Urząd Pracy w Katowicach podjął inicjatywę we współpracy z Miejskim Ośrodkiem Pomocy Społecznej w Katowicach realizacji w 2016 roku Programu Aktywizacja i Integracja (PAI).

Celem Programu jest poprawa sytuacji na rynku pracy oraz kształtowanie aktywnej postawy w życiu społecznym oraz zawodowym osób bezrobotnych korzystających ze świadczeń pomocy społecznej dla których Powiatowy Urząd Pracy ustalił profil pomocy III.

W ramach PAI będą realizowane działania w zakresie aktywizacji zawodowej i integracji społecznej. Działania w zakresie aktywizacji zawodowej będą realizowane przez Powiatowy Urząd Pracy w Katowicach w ramach prac społecznie użytecznych, o których mowa w art. 73a ustawy o promocji zatrudnienia i instytucjach rynku pracy (Dz. U. 2015 poz. 149 z późn. zm.). Natomiast działania w zakresie integracji społecznej bezrobotnych będą realizowane przez Miejski Ośrodek Pomocy Społecznej w Katowicach.

W programie zaplanowany jest udział łącznie 84 osób bezrobotnych. Zostanie utworzonych 7 grup warsztatowych po 12 osób w każdej. Okres realizacji Programu obejmuje: I i II edycja: 01.03.2016r. - 30.04.2016r.

II i IV edycja: 01.05.2016r. - 30.06.2016r.

V edycja: 01.08.2016r. - 30.09.2016r.

VI edycja: 01.09.2016r. - 31.10.2016r.

VII edycja: 01.10.2016r. - 30.11.2016r.

Działania z zakresu integracji społecznej realizowane będą w wymiarze 10 godzin tygodniowo, łącznie dla jednego uczestnika przewiduje się 90 godzin wsparcia w ciągu 2 miesięcy. Równoległe do zadań z zakresu integracji społecznej każdy uczestnik będzie wykonywał prace społecznie użyteczne w ramach aktywizacji zawodowej, także w wymiarze 10 godzin przez okres 2 miesięcy.

Przewidywane efekty realizacji PAI u uczestników to:

- 1) zwiększenie motywacji do przyjęcia aktywnej postawy i wiary we własne możliwości
- 2) dokonanie identyfikacji własnych deficytów w zakresie społecznym i zawodowym
- 3) zwiększenie kompetencji oraz umiejętności życiowych i społecznych
- 4) nabycie umiejętności funkcjonowania w środowisku pracy.

W miesiącu lutym 2016r. podjęte zostały działania organizacyjne związane z przygotowaniem do realizacji Programu Aktywizacji i Integracja.

Działania polegały- po stronie Miejskiego Ośrodka Pomocy Społecznej- na przeprowadzeniu rozmów z potencjalnymi kandydatami do objęcia Programem Aktywizacja i Integracja i przygotowaniu ostatecznej listy osób zakwalifikowanych do udziału w programie, natomiast działania – po stronie Powiatowego Urzędu Pracy- na wezwaniu osób zakwalifikowanych celem wydania skierowań do udziału w zorganizowanych spotkaniach z pracodawcami będącymi organizatorami prac społecznie użytecznych, na których dokonano ostatecznego doboru osób do w/w prac spośród wytypowanych kandydatów oraz skierowaniu ich na badania lekarskie.

W miesiącu marcu 2016r. do udziału w I i II edycji PAI trwającej od 01.03.2016 do dn.30.04.2016r. skierowano łącznie 21 osób, w tym w grupie I -10 osób , a w II grupie- 11 osób.Spośród 4 organizatorów prac społecznie użytecznych jeden pracodawca, z przyczyn nie leżących po stronie urzędu pracy, wycofał się z organizacji prac społecznie użytecznych w ramach PAI. Wobec powyższego zmniejszyła się liczba uczestników PAI w I i II edycji o 2 osoby. Ponadto jedna osoba nie została skierowana do prac społecznie użytecznych w ramach PAI, z uwagi na brak zdolności do pracy na podstawie orzeczenia od lekarza medycyny pracy. I i II edycja PAI zakończyła się 30.04.2016r. Ukończyło program 19 osób, w tym 10 osób z I grupy i 9 osób z II grupy. Dwie osoby /z II grupy/przerwały z własnej winy udział w PAI. Do ustalenia ponownie profilu pomocy MOPS wskazał 4 osoby, z tego 2 osobom został zmieniony profil pomocy z III na II.

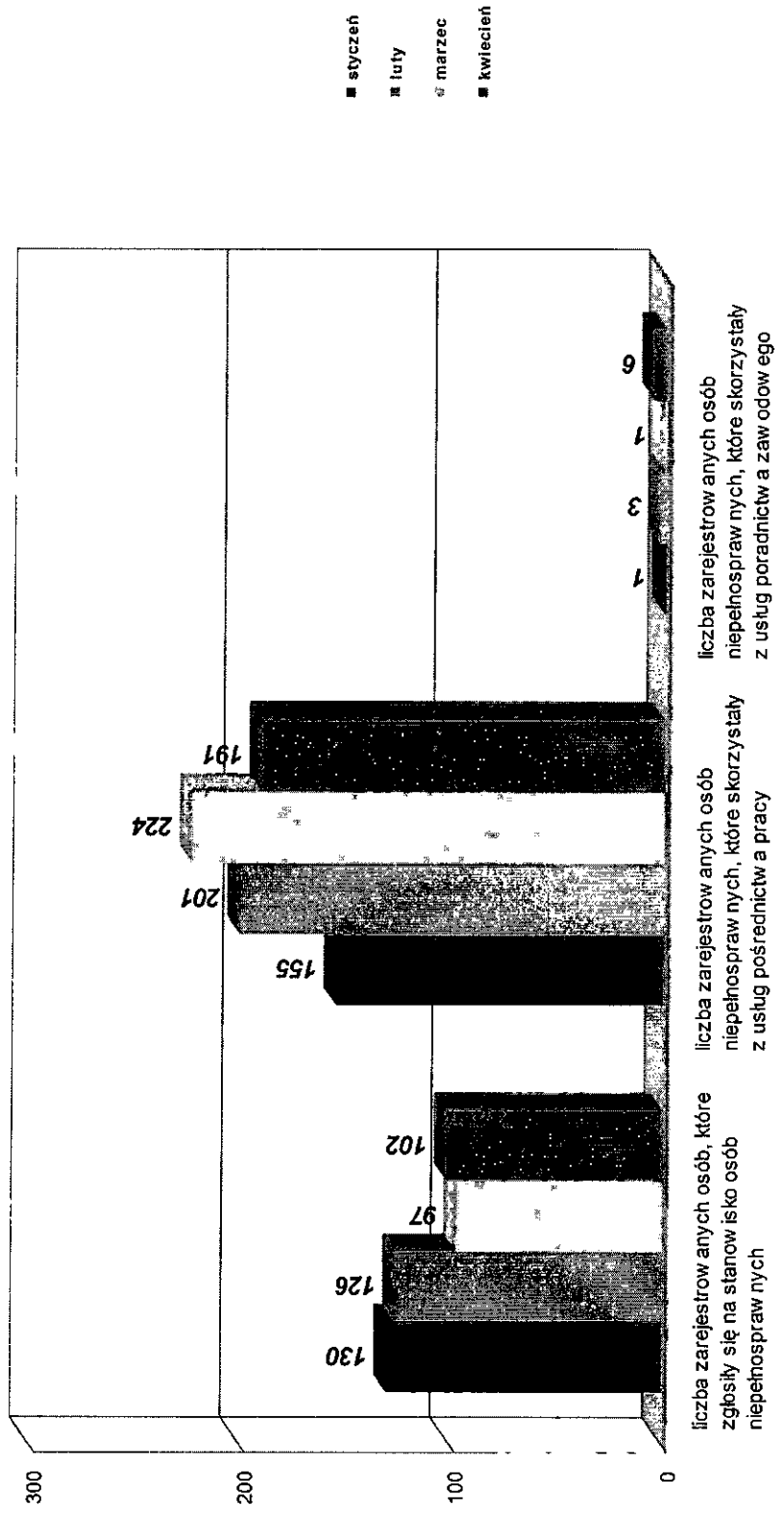
W III profilu pomocy pozostało po zakończeniu udziału w PAI 13 osób, natomiast 4 osoby spośród uczestników PAI zostało zakwalifikowanych do udziału w Klubie Integracji Społecznej.

#### IV. OBSŁUGA OSÓB NIEPEŁNOSPRAWNYCH

##### I. Aktywizacja zawodowa osób niepełnosprawnych

Wyszczególnienie	I 2016	II 2016	III 2016	IV 2016	Ogółem
Liczba zarejestrowanych osób, które zgłosiły się na stanowisko osób niepełnosprawnych	130	126	97	102	455
Liczba zarejestrowanych osób niepełnosprawnych, które skorzystały z usług pośrednictwa pracy	155	201	224	191	771
Liczba zarejestrowanych osób niepełnosprawnych, które skorzystały z usług poradnictwa zawodowego	1	3	1	6	11
Liczba zorganizowanych giełd pracy	2	4	3	2	11
Liczba osób niepełnosprawnych, które uczestniczyły w giełdach pracy	54	61	27	29	171
Liczba osób niepełnosprawnych zakwalifikowanych do dalszych rozmów	16	9	11	9	45
Liczba ofert pracy dla osób niepełnosprawnych	90	91	108	131	420
Liczba wydanych skierowań osobom niepełnosprawnym	22	67	56	55	200
Liczba podjęć pracy, w tym w wyniku wydanych skierowań	19 2	22 2	24 3	26 3	91 10

**Liczba osób niepełnosprawnych korzystających z usług pośrednictwa pracy i poradnictwa zawodowego według stanu na koniec kwietnia 2016r.**



zgłoszenia

Powiatowy Urząd Pracy  
miasto Katowice

załącznik do działu 4  
sprawozdania MPiPS-01

miesiąc kwiecień 2016

V. 1. Zgłoszenia zwolnień grupowych

powiat	Nazwa i adres zakładu pracy	sektor (publiczny/prywatny)	Branża i sekcja PKD	Liczba osób zgłoszonych do zwolnienia	Planowany termin dokonania zwolnień	powiat	Nazwa i adres zakładu pracy	sektor (publiczny/prywatny)	Branża i sekcja PKD	Liczba osób zgłoszonych do zwolnienia	Planowany termin dokonania zwolnień
zgłoszenia w miesiącu sprawozdawczym -											
Katowice	Przedsiębiorstwo Handlowo Produkcyjne „CHEMIA KATOWICE” S.A. ul. Kolejowa 19 Katowice	prywatny	4675 Z Sprzedaż hurtowa wyrobów chemicznych	16*	V 2016	Katowice	Przedsiębiorstwo Handlowo Produkcyjne „CHEMIA KATOWICE” S.A. ul. Kolejowa 19 Katowice	prywatny	4675 Z Sprzedaż hurtowa wyrobów chemicznych	16*	V 2016
						PUP Katowice	Bank BPH S.A. ul. Pałubickiego 2 Gdańsk	prywatny	6419Z-pozostałe pośrednictwo pieniężne	17	XII 2016
zgłoszenia aktualne według stanu w końcu miesiąca sprawozdawczego -											

Chemia Katowice- do zwolnienia ogółem: 23 osoby z czego z terenu Katowic 16 osób.

-31-

zgłoszenia

Strona 2



zwolnienia

Zwolnienia grupowe

powiat	Nazwa i adres zakładu pracy	sektor (publiczny/prywatny)	Branża i sekcja PKD	Liczba osób zwolnionych
PUP Katowice	Poldim Mosty sp.zo.o. w upadłości likwidacyjnej ul. Nowy Świat 48 Ruda Śląska	prywatny	4213Z	15

## VI. AKTYWNE FORMY PRZECIWDZIAŁANIA BEZROBOCIU

### 1. Finansowanie zadań na rzecz promocji zatrudnienia, łagodzenia skutków bezrobocia i aktywizacji zawodowej – stan na dzień 30.04.2016r.

1. Decyzją Ministra Rodziny, Pracy i Polityki Społecznej nr DF-I.4021.12.1.2016.JW z dnia 22.12.2015r. Powiatowy Urząd Pracy w Katowicach otrzymał ze środków Funduszu Pracy kwotę **13.996,4 tys. zł** na finansowanie w roku 2016 programów na rzecz promocji zatrudnienia, łagodzenia skutków bezrobocia i aktywizacji zawodowej, w tym:
  - **8.035.409,10 zł** w ramach środków algorytmowych Funduszu Pracy
  - **2.629.222,50 zł** w ramach Regionalnego Programu Operacyjnego 2014-2020
  - **3.331.768,40 zł** w ramach Programu Operacyjnego Wiedza Edukacja Rozwój 2014-2020.

**Kwoty środków (limity) Funduszu Pracy, o których mowa powyżej obowiązywały do czasu ustalenia ostatecznych kwot na podstawie ustawy budżetowej na rok 2016.**

2. Decyzją Ministra Rodziny, Pracy i Polityki Społecznej nr DF-I.4021.12.4.2016.JW z dnia 31.03.2016r. na podstawie ustawy budżetowej na rok 2016, Powiatowy Urząd Pracy w Katowicach otrzymał ze środków Funduszu Pracy kwotę **13.998,0 tys. zł** na finansowanie w roku 2016 programów na rzecz promocji zatrudnienia, łagodzenia skutków bezrobocia i aktywizacji zawodowej, w tym:
  - **7.945.835,00 zł** w ramach środków algorytmowych Funduszu Pracy
  - **2.720.396,60 zł** w ramach Regionalnego Programu Operacyjnego 2014-2020
  - **3.331.768,40 zł** w ramach Programu Operacyjnego Wiedza Edukacja Rozwój 2014-2020.

34

Aktywne formy przeciwdziałania bezrobociu, instrumenty i usługi rynku pracy - algorytm	Limit środków	Wydatki	Środki zaangażowane	Ilość osób objętych programem	Zobowiązania na rok 2017
Prace interwencyjne	380.772,00	25.162,57	251.100,00	66 <sup>1)</sup>	
Roboty publiczne	1.103.160,00	0,00	1.100.818,00	82	
Staże	1.739.678,00	442.314,26	51.822,00	92 <sup>2)</sup>	
Staże w ramach bonu stażowego, w tym: - bon stażowy - stypendia stażowe - premia dla pracodawcy	205.111,30 13.108,00 157.192,80 34.810,50	1.558,50 45,00 0,00 1.513,50	65.060,35 2.529,00 30.747,85 31.783,50	27 <sup>3)</sup>	6.054,00 0,00 0,00 6.054,00
Szkolenia, w tym: - szkolenia w trybie indywidualnym i grupowym - koszty egzaminów lub licencji	612.050,40 592.050,40 20.000,00	61.995,80 53.975,60 8.020,00	27.157,39 74.296,12 1.650,00	39 34 5	
Szkolenia w ramach bonu szkoleniowego, w tym: - bon szkoleniowy - stypendia szkoleniowe	26.029,00 19.479,30 6.549,70	10.255,10 9.605,80 619,30	12.278,81 9.067,16 3.211,65	6	
Jednorazowo przyznane środki na podjęcie działalności gospodarczej	2.680.692,10	142.360,00	166.060,00	6	
Refundacja kosztów wyposażenia lub doposażenia stanowiska pracy	920.288,00	116.139,98	619.170,00	5	
Prace społecznie użyteczne Program Aktywizacja i Integracja	54.508,80 37.778,40	5.637,60 2.624,40	46.100,00 6.300,00	33 21	
Świadczenie aktywizacyjne	3.480,00	2.601,66	875,00	1 <sup>4)</sup>	

Dofinansowanie wynagrodzenia za zatrudnienie skierowanego bezrobotnego, który ukończył 50 rok życia	71.276,00	16.776,17	53.600,00	12 <sup>5)</sup>	19.920,00
Bon zatrudnieniowy	58.011,00	12.366,76	20.600,00	7 <sup>6)</sup>	13.325,00
<b>Ogółem:</b>	<b>7.892.835,00</b>	<b>839.792,60</b>	<b>2.469.730,28</b>	<b>396</b>	<b>39.299,00</b>

1) – w tym 30 osób skierowanych w 2015r. do odbycia prac interwencyjnych

2) – 92 osoby skierowane w 2015r. do odbycia staży u pracodawców

3) – w tym 23 osoby skierowane w 2015r. do odbycia staży w ramach bonu stażowego, w ramach programu z „rezerwy” Ministra Pracy i Polityki Społecznej.

Na podstawie umów o organizację staży w ramach bonu stażowego zawartych w roku 2015 dotyczących realizacji programu z „rezerwy” Ministra Pracy i Polityki Społecznej powstały zobowiązania przechodzące na rok 2016 w wysokości 34.810,50 zł z tytułu wypłaty premii dla pracodawców. Wypłata premii dla pracodawców będzie finansowana w roku 2016 ze środków Funduszu Pracy przyznanych algorytmem

4) – 1 osoba skierowana w 2015r. do zatrudnienia w ramach świadczenia aktywizacyjnego

5) – w tym 4 osoby skierowane w 2015r. do zatrudnienia w ramach dofinansowania wynagrodzenia za zatrudnienie skierowanego bezrobotnego, który ukończył 50 rok życia

6) – 4 osoby skierowane w 2015r. do zatrudnienia w ramach bonu zatrudnieniowego

Aktywne formy przeciwdziałania bezrobociu, dodatkowe instrumenty i usługi rynku pracy - algorytm	Limit środków	Wydatki	Środki zaangażowane	Ilość osób objętych programem	Zobowiązania na rok 2017
Finansowanie kosztów badań lekarskich	53.000,00	16.522,00	6.411,00	376	

Aktywne formy przeciwdziałania bezrobociu – algorytm	Kwota środków Funduszu Pracy
Limit środków	7.945.835,00
Wydatki	856.314,60
Środki zaangażowane	2.476.141,28

## PROGRAM MINISTERSTWA RODZINY, PRACY I POLITYKI SPOŁECZNEJ

### Program „Praca dla Młodych”

Od miesiąca stycznia 2016r. Powiatowy Urząd Pracy w Katowicach przystąpił do realizacji Programu Ministerstwa Rodziny Pracy i Polityki Społecznej pn. „Praca dla Młodych”. Osoby bezrobotne do 30 roku życia, zarejestrowane w powiatowym urzędzie pracy oraz pracodawcy lub przedsiębiorcy zainteresowani ich zatrudnieniem mogą skorzystać z nowego instrumentu rynku pracy wprowadzonego ustawą z dnia 25 września 2015r. o zmianie ustawy o promocji zatrudnienia i instytucjach rynku pracy.

Na podstawie *Decyzji Ministra Rodziny, Pracy i Polityki Społecznej nr D-FI.4021.12.2.2016.JW z dnia 04.01.2016r.* Powiatowy Urząd Pracy w Katowicach otrzymał kwotę **9.790,6 tys. zł** na finansowanie w latach 2016 – 2018 zadania, o którym mowa w art. 150f ustawy z dnia 20 kwietnia 2004r. o promocji zatrudnienia i instytucjach rynku pracy (Dz. U. z 2015r., poz. 149 z późn. zm.), w tym:

- na rok 2016 – **2.447,6 tys. zł**
- na rok 2017 – **3.671,5 tys. zł**
- na rok 2018 – **3.671,5 tys. zł**

W myśl przepisów art. 150f ustawy o promocji zatrudnienia i instytucjach rynku pracy **Starosta może zawrzeć umowę, na podstawie której refunduje pracodawcy lub przedsiębiorcy przez okres 12 miesięcy część kosztów poniesionych na wynagrodzenia, nagrody oraz składki na ubezpieczenia społeczne skierowanych bezrobotnych do 30 roku życia, w wysokości uprzednio uzgodnionej, nieprzekraczającej jednak kwoty ustalonej jako iloczyn liczby zatrudnionych skierowanych bezrobotnych w miesiącu oraz kwoty minimalnego wynagrodzenia za pracę obowiązującej w ostatnim dniu zatrudnienia każdego rozliczanego miesiąca i składek na ubezpieczenia społeczne od refundowanego wynagrodzenia.**

Starosta nie może zawrzeć umowy z pracodawcą, u którego w okresie ostatnich 6 miesięcy przed złożeniem wniosku nastąpiło zmniejszenie zatrudnienia z przyczyn dotyczących zakładu pracy.

Pracodawca lub przedsiębiorca są obowiązani, stosownie do zawartej umowy, do utrzymania w zatrudnieniu w pełnym wymiarze czasu pracy skierowanego bezrobotnego przez okres, za który dokonywana jest refundacja, oraz przez okres 12 miesięcy po zakończeniu refundacji.

Niewywiązanie się z warunków umowy powoduje obowiązek zwrotu uzyskanej pomocy w kwocie proporcjonalnej do okresu, w którym nie utrzymano zatrudnienia skierowanej osoby, wraz z odsetkami ustawowymi naliczonymi od dnia otrzymania refundacji za pierwszy miesiąc, w terminie 30 dni od dnia doręczenia wezwania starosty.

W przypadku rozwiązania umowy o pracę przez skierowanego bezrobotnego, rozwiązania z nim umowy o pracę na podstawie art. 52 ustawy z dnia 26 czerwca 1974 r. – Kodeks pracy lub wygaśnięcia stosunku pracy skierowanego bezrobotnego w trakcie okresu objętego refundacją albo przed upływem okresu 12 miesięcy utrzymania zatrudnienia po upływie refundacji, starosta kieruje na zwolnione stanowisko pracy innego bezrobotnego.

W przypadku odmowy przyjęcia skierowanego bezrobotnego na zwolnione stanowisko pracy, pracodawca lub przedsiębiorca zwracają uzyskaną pomoc w kwocie proporcjonalnej do okresu, w którym nie utrzymano zatrudnienia skierowanej osoby wraz z odsetkami ustawowymi naliczonymi od dnia otrzymania pierwszej refundacji, w terminie 30 dni od dnia doręczenia wezwania starosty.

W przypadku braku możliwości skierowania bezrobotnego przez urząd pracy na zwolnione stanowisko pracy, pracodawca lub przedsiębiorca nie zwracają uzyskanej pomocy za okres, w którym uprzednio skierowany bezrobotny pozostawał w zatrudnieniu.

Refundacja części kosztów poniesionych na wynagrodzenia, nagrody oraz składki na ubezpieczenia społeczne skierowanych bezrobotnych do 30 roku życia udzielana jest zgodnie z warunkami dopuszczalności pomocy de minimis i jest przyznawana na podstawie przepisów Rozporządzenia Komisji (UE) nr 1407/2013 z dnia 18 grudnia 2013r. w sprawie stosowania art. 107 i 108 Traktatu o funkcjonowaniu Unii Europejskiej do pomocy de minimis (Dz.Urz. UE L 352 z 24.12.2013, str. 1).

Program Ministerstwa Rodziny, Pracy i Polityki Społecznej pn. „Praca dla Młodych”

Forma wsparcia	Limit środków	Wydatki	Środki zaangażowane	Ilość osób objętych udziałem w programie w 2016r.	Zobowiązania na rok 2017
Art. 150f ustawy o promocji zatrudnienia i instytucjach rynku pracy Refundacja części kosztów poniesionych na wynagrodzenia, nagrody oraz składki na ubezpieczenia społeczne skierowanych bezrobotnych do 30 roku życia	2.447.600,00	35.352,89	1.061.900,00	60	603.100,00
<b>Ogółem</b>	<b>2.447.600,00</b>	<b>35.352,89</b>	<b>1.061.900,00</b>	<b>60</b>	<b>603.100,00</b>

## 2. PROGRAMY WSPÓLFINANSOWANE ZE ŚRODKÓW EUROPEJSKIEGO FUNDUSZU SPOŁECZNEGO



Unia Europejska  
Europejski Fundusz Społeczny



### a) Projekt realizowany w ramach Programu Operacyjnego Wiedza Edukacja Rozwój

#### **PROJEKT: „Aktywizacja osób młodych pozostających bez pracy w Mieście Katowice (II)” – Podziałanie 1.1.1 PO WER**

Powiatowy Urząd Pracy w Katowicach w miesiącu styczniu 2016r. przystąpił do realizacji projektu pozakonkursowego pn. „Aktywizacja osób młodych pozostających bez pracy w Mieście Katowice (II)”. Projekt współfinansowany jest ze środków Europejskiego Funduszu Społecznego w ramach Poddziałania 1.1.1 Programu Operacyjnego Wiedza Edukacja Rozwój.

Projekt realizowany będzie w okresie od 1 stycznia 2016r. do 31 grudnia 2016r.

Celem projektu jest zwiększenie możliwości zatrudnienia osób młodych do 29 roku życia bez pracy, w tym w szczególności osób, które nie uczestniczą w kształceniu i szkoleniu (tzw. Młodzież NEET).

Grupę docelową projektu stanowią osoby młode do 29 roku życia, pozostające bez pracy, zarejestrowane w Powiatowym Urzędzie Pracy w Katowicach (zakwalifikowane do I lub II profilu pomocy), należące do kategorii NEET.

*Zgodnie z zapisami PO WER osobą z kategorii NEET jest osoba, która spełnia łącznie trzy następujące warunki:*

- nie pracuje (tj. jest bezrobotna lub bierna zawodowo)
- nie kształci się (tj. nie uczestniczy w kształceniu formalnym w trybie stacjonarnym)
- nie szkoli się (tj. nie uczestniczy w pozaszkolnych zajęciach mających na celu uzyskanie, uzupełnienie lub doskonalenie umiejętności i kwalifikacji zawodowych lub ogólnych, potrzebnych do wykonywania pracy. W procesie oceny czy dana osoba się nie szkoli, a co za tym idzie kwalifikuje się do kategorii NEET, należy zweryfikować czy brała ona udział w tego typu formie aktywizacji, finansowanej ze środków publicznych, w okresie ostatnich 4 tygodni).

Wsparcie dla osób przystępujących do projektu udzielone zostanie:

- osobom poniżej 25 roku życia w ciągu 4 miesięcy od dnia rejestracji,
- osobom powyżej 25 roku życia w ciągu 4 miesięcy od dnia przystąpienia do projektu.

Działania zaplanowane w projekcie adresowane są w szczególności do osób:

- długotrwale bezrobotnych, w tym:
  - osób do 25 roku życia zarejestrowanych nieprzerwanie przez okres ponad 6 miesięcy;
  - osób powyżej 25 roku życia – zarejestrowanych nieprzerwanie przez okres ponad 12 miesięcy;
- bezrobotnych niepełnosprawnych;



- z niskimi kwalifikacjami (tj. z wykształceniem podstawowym, gimnazjalnym, zasadniczym zawodowym i średnim).

Według założeń projektu urząd planuje objąć wsparciem:

- 365 osób bezrobotnych w ramach staży u pracodawców
- 25 osób bezrobotnych w ramach przyznania jednorazowo środków na podjęcie własnej działalności gospodarczej.

**Projekt pozakonkursowy – „Aktywizacja osób młodych pozostających bez pracy w Mieście Katowice (II)” – Poddziałanie 1.1.1 PO WER**

<b>Formy wsparcia</b>	<b>Limit środków</b>	<b>Wydatki</b>	<b>Środki zaangażowane</b>	<b>Ilość osób objętych udziałem w projekcie w 2016r.</b>
Stáže u pracodawców	2.847.751,90	204.213,12	2.269.509,00	274
Jednorazowo przyznane środki na podjęcie działalności gospodarczej	484.016,50	483.502,16	0,00	25
<b>Ogółem</b>	<b>3.331.768,40</b>	<b>687.715,28</b>	<b>2.269.509,00</b>	<b>299</b>



**Fundusze Europejskie**  
Program Regionalny



Śląskie.  
Pozytywna energia

Unia Europejska  
Europejski Fundusz Społeczny



## **b) Projekt realizowany w ramach Regionalnego Programu Operacyjnego Województwa Śląskiego**

### **PROJEKT: „Aktywizacja osób bezrobotnych w wieku 30+ zarejestrowanych w Powiatowym Urzędzie Pracy w Katowicach (II)” – Działanie 7.2 RPO WSL**

Powiatowy Urząd Pracy w Katowicach w miesiącu styczniu 2016r. przystąpił do realizacji projektu pozakonkursowego pn. „Aktywizacja osób bezrobotnych w wieku 30+ zarejestrowanych w Powiatowym Urzędzie Pracy w Katowicach (II)”. Projekt współfinansowany jest ze środków Europejskiego Funduszu Społecznego w ramach Działania 7.2 Regionalnego Programu Operacyjnego Województwa Śląskiego.

Projekt realizowany będzie w okresie od 1 stycznia 2016r. do 31 grudnia 2016r.

Celem projektu jest zwiększenie możliwości zatrudnienia osób w wieku powyżej 30 roku życia pozostających bez pracy zarejestrowanych w Powiatowym Urzędzie Pracy w Katowicach. Grupę docelową projektu stanowią osoby powyżej 30 roku życia, pozostające bez pracy, zarejestrowane w Powiatowym Urzędzie Pracy w Katowicach jako bezrobotne, dla których został ustalony I lub II profil pomocy, należące co najmniej do jednej z wymienionych grup:

- *osoby powyżej 50 roku życia*
- *kobiety*
- *osoby niepełnosprawne*
- *osoby długotrwale bezrobotne* (za osobę długotrwale bezrobotną uznaje się osobę bezrobotną nieprzerwanie przez okres ponad 12 miesięcy)
- *osoby o niskich kwalifikacjach* (za osobę o niskich kwalifikacjach uznaje się osobę posiadającą wykształcenie na poziomie podstawowym, średnim I stopnia oraz ponadgimnazjalnym).

Według założeń projektu urząd planuje objąć wsparciem:

- 70 osób bezrobotnych w ramach staży u pracodawców
- 95 osób bezrobotnych w ramach przyznania jednorazowo środków na podjęcie własnej działalności gospodarczej.

**Projekt pozakonkursowy – „Aktywizacja osób bezrobotnych w wieku 30+ zarejestrowanych w Powiatowym Urzędzie Pracy w Katowicach (II)” – Działanie 7.2 RPO WSL**

<b>Formy wsparcia</b>	<b>Limit środków</b>	<b>Wydatki</b>	<b>Środki zaangażowane</b>	<b>Ilość osób objętych udziałem w projekcie w 2016r.</b>
Staże u pracodawców	538.125,00	86.820,06	448.964,00	73
Jednorazowo przyznane środki na podjęcie działalności gospodarczej	2.182.271,60	789.740,00	449.190,00	36
<b>Ogółem</b>	<b>2.720.396,60</b>	<b>876.560,06</b>	<b>898.154,00</b>	<b>109</b>

### 3. Przyznawanie środków z Funduszu Pracy z tytułu refundacji kosztów na wyposażenie lub doposażenie stanowiska pracy dla skierowanego bezrobotnego, na uruchomienie działalności gospodarczej przez osobę bezrobotną.

Zestawienie wniosków dotyczących refundacji kosztów na wyposażenie lub doposażenie stanowiska pracy dla skierowanego bezrobotnego.

Refundacja ma na celu wsparcie przedsiębiorców przy tworzeniu nowych miejsc pracy. Przedsiębiorca tworząc nowe stanowisko pracy może otrzymać częściowy zwrot kosztów tworzonego stanowiska przy równoczesnym zatrudnieniu osoby bezrobotnej. Refundację poprzedza złożenie wniosku, który jest opiniowany przez komisję, w skład której wchodzi przedstawiciele Powiatowej Rady Zatrudnienia oraz przedstawiciele Powiatowego Urzędu Pracy w Katowicach.

Rok 2015	Złożone wnioski	Ilość wnioskowanych stanowisk	Stanowisko	Wnioskowana kwota na doposażenie	Kwota przyznana przez Komisję	Uwagi
STYCZEŃ	9	2	Specjalista ds. skanowania i geodezyjnych pomiarów technicznych	46.680,00 zł	0,00 zł	NEGATYWNY
		1	Grafik komputerowy	23.300,00 zł	0,00 zł	NEGATYWNY
		1	Kosztorysant	23.369,89 zł	0,00 zł	Niekompletny
		1	Nauczyciel	21.991,87 zł	0,00 zł	Niekompletny
		1	Księgowy/księgowa	23.344,58 zł	0,00 zł	Niekompletny
		1	Przedstawiciel techniczno-handlowy	23.300,00 zł	0,00 zł	NEGATYWNY
		1	Montażysta mebli	23.371,98 zł	0,00 zł	Zły druk wniosku
		1	Księgowy/księgowa	23.344,58 zł	0,00 zł	NEGATYWNY
		1	Kierownik ds marketingu internetowego	23.124,00 zł	0,00 zł	Niekompletny
LUTY	35	1	Sprzedawca	23.000,00 zł	23.000,00 zł	UMOWA 07.03.2016r.
		1	Sprzedawca	23.000,00 zł	0,00 zł (negatywny)	
		1	Pomocnik stolarza	23.370,00 zł	0,00 zł	Niekompletny
		1	Kosmetyczka	21.838,65 zł	0,00 zł	Niekompletny
		1	Fryzjer	22.972,00 zł		

1	Grafik 3D	23.370,00 zł	0,00 zł	Nie spełnia wymagań
2	Opiekun klienta	46.740,00 zł		
1	Sprzedawca	23.370,00 zł	23.370,00 zł	UMOWA 03.03.2016r.
1	Specjalista ds. reklamy wizualnej	23.370,00 zł	0,00 zł	Niekompletny
1	Kosztorysant	23.261,50 zł	0,00 zł	NEGATYWNY
1	Sprzedawca	23.030,00 zł	0,00 zł	Niekompletny
1	Pomocnik stolarza	23.370,00 zł	23.370,00 zł	UMOWA 11.03.2016r.
1	Kosmetyczka	23.136,65 zł	0,00 zł	Nie spełnia wymagań
1	Fryzjer	22.972,00 zł		
1	Kierownik ds marketingu	23.124,00 zł	0,00 zł	NEGATYWNY
1	Sprzedawca	23.370,00 zł	0,00 zł	Niekompletny
1	Introligator	23.370,00 zł	0,00 zł	Niekompletny
1	Montażysta mebli	23.371,98 zł	0,00 zł	Niekompletny
1	Kierownik cateringu	22.975,25 zł	0,00 zł	Niekompletny
1	Operator maszyny CNC	23.370,00 zł	0,00 zł	Nie spełnia wymagań
1	Doradca ds sprzedaży systemów nawigacyjnych	23.273,00 zł	0,00 zł	Niekompletny
1	Kierowca	23.370,00 zł	0,00 zł	Niekompletny
1	Księgowy	23.370,00 zł	23.370,00 zł	UMOWA 08.03.2016r.
1	Montażysta mebli	23.371,98 zł	23.370,00 zł	UMOWA 31.03.2016r.
1	Introligator	23.370,00 zł	23.370,00 zł	UMOWA 18.03.2016r.
1	Operator maszyn czyszczących	22.000,00 zł	0,00 zł	Niekompletny
1	Kierownik biura	22.000,00 zł		
1	Barman-barista	23.000,00 zł	23.000,00 zł	UMOWA 14.04.2016r.
1	Fryzjer	22.800,00 zł	0,00 zł (negatywny)	0,00 zł (negatywny)
1	Kosmetyczka	13.300,00 zł		

		1	Kucharz	22.000,00 zł	22.000,00 zł	
		1	Magazynier	23.370,00 zł	0,00 zł	Niekompletny
		1	Przedstawiciel techniczno-handlowy	23.000,00 zł	0,00 zł	Niekompletny
		1	Robotnik budowlany	23.300,00 zł	0,00 zł	Niekompletny
		1	Pracownik centrum obsługi gier	23.370,00 zł	0,00 zł	NEGATYWNY
		1	Kierownik cateringu	22.975,25 zł	0,00 zł	NEGATYWNY
		1	Kosmetyczka	23.136,65 zł	0,00 zł	NEGATYWNY
		1	Fryzjer	22.972,00 zł		
		1	Sprzedawca	23.030,00 zł	23.030,00 zł	UMOWA 24.03.2016r.
		1	Grafik komputerowy	23.300,00 zł	0,00 zł	NEGATYWNY
		1	Operator obrabiarek sterowanych numerycznie	23.370,00 zł	23.370,00 zł	REZYGNACJA
		1	Kierowca	23.370,00 zł	0,00 zł	Niekompletny
		1	Sprzedawca	23.000,00 zł	0,00 zł	NEGATYWNY
		1	Magazynier	23.000,00 zł	23.000,00 zł	UMOWA 17.03.2016r.
<b>MARZEC</b>	<b>36</b>	1	Robotnik budowlany	24.400,00 zł	24.400,00 zł	UMOWA 14.04.2016r.
		1	Mechanik samochodowy	23.370,00 zł	0,00 zł	NEGATYWNY
		1	Sprzedawca	23.370,00 zł	23.370,00 zł	UMOWA 22.04.2016r.
		1	Przedstawiciel techniczno-handlowy	23.300,00 zł	0,00 zł (negatywny)	UMOWA 01.04.2016r.
		1	Magazynier	24.400,00 zł	21.400,00 zł	
		1	Osoba do obsługi lasera kosmetycznego	24.400,00 zł	24.400,00 zł	UMOWA 18.04.2016r.
		1	Księgowa	13.000,00 zł	0,00 zł	NEGATYWNY
		1	Pomocnik drukarza	24.400,00 zł	0,00 zł	Nie spełnia wymogów
		1	Operator laminatora	24.400,00 zł		
		2	Technolog robót wykończeniowych	48.730,00 zł	0,00 zł	NEGATYWNY
		1	Kierowca	23.370,00 zł	0,00 zł	Niekompletny

1	Kucharz	23.300,00 zł	0,00 zł	Niekompletny
1	Cukiernik	23.300,00 zł		
1	Elektromonter instalacji elektrycznych	20.477,32 zł	0,00 zł	NEGATYWNY
1	Elektromonter układów pomiarowych i automatyki zabezpieczeniowej	23.500,41 zł		
1	Pomocnik drukarza	24.400,00 zł	48.800,00 zł	Przed podpisaniem umowy
1	Operator laminatora	24.400,00 zł		
1	Organizator obsługi sprz.internetowej	18.059,90 zł	0,00 zł	Niekompletny
1	Krawcowa	22.179,94 zł	0,00 zł	Niekompletny
1	Kierowca	23.370,00 zł	0,00 zł	NEGATYWNY
1	Sprzedawca merchandiser	23.000,00 zł	0,00 zł	Niekompletny
1	Kasjer sprzedawca	23.000,00 zł		
1	Sprzedawca wizażysta	23.000,00 zł		
1	Sprzedawca	73.200,00 zł	0,00 zł	Zły druk wniosku
1	Sprzedawca	73.200,00 zł	0,00 zł	Zły druk wniosku
1	Sprzedawca	73.200,00 zł	0,00 zł	Zły druk wniosku
1	Kierownik ds marketingu internetowego	23.124,00 zł	0,00 zł	NEGATYWNY
1	Sprzedawca	23.000,00 zł	0,00 zł	Niekompletny
1	Pracownik kuchni	24.380,00 zł	0,00 zł	Niekompletny
1	Pracownik do obsługi centrum gier	23.370,00 zł	23.370,00 zł	UMOWA 28.04.2016r.
1	Grafik komputerowy	23.300,00 zł	0,00 zł	Niekompletny
1	Krawcowa	22.179,94 zł	0,00 zł	NEGATYWNY
1	Organizator obsługi sprz. internetowej	18.059,90 zł	0,00 zł	NEGATYWNY
1	Sprzedawca merchandiser	23.000,00 zł	0,00 zł	Niekompletny
1	Kasjer sprzedawca	23.000,00 zł		
1	Sprzedawca wizażysta	23.000,00 zł		

		1	Kucharz	23.300,00 zł	0,00 zł	Niekompletny
		1	Cukiernik	23.300,00 zł		
		1	Fryzjer	23.000,00 zł	23.000,00 zł	UMOWA 21.04.2016r.
		2	Elektromonter	43.977,73 zł	41.770,00 zł	UMOWA 21.04.2016r.
		1	Sprzedawca	23.000,00 zł	23.000,00 zł	UMOWA 21.04.2016r.
		1	Pracownik kuchni	24.329,00 zł	0,00 zł	NEGATYWNY
		1	Grafik komputerowy	23.300,00 zł	23.300,00 zł	Przed podpisaniem umowy
		1	Specjalista-analityk	24.400,00 zł	24.400,00 zł	Przed podpisaniem umowy
		1	Księgowy	13.000,00 zł	13.000,00 zł	Przed podpisaniem umowy
		2	Pomocnik kucharza	48.800,00 zł	0,00 zł	NEGATYWNY
KWIECIEŃ	27	2	Sekretarka medyczna	46.000,00 zł	0,00 zł	Niekompletny
		1	Salowa	23.000,00 zł		
		1	Barista	24.400,00 zł	0,00 zł	Niekompletny
		1	Kucharz	24.400,00 zł		
		2	Sprzedawca	48.800,00 zł	48.800,00 zł	UMOWA 27.04.2016r.
		1	Sprzedawca merchandiser	23.000,00 zł	0,00 zł (negatywny)	Przed podpisaniem umowy
		1	Kasjer sprzedawca	23.000,00 zł	23.000,00 zł	
		1	Sprzedawca wizażysta	23.000,00 zł	0,00 zł (negatywny)	
		1	Spawacz	18.000,00 zł	0,00 zł	Zły druk wniosku
		1	Higienistka stomatologiczna	24.400,00 zł	0,00 zł	Niekompletny
		2	Sekretarka medyczna	46.000,00 zł	0,00 zł (negatywny)	Przed podpisaniem umowy
		1	Salowa	23.000,00 zł	23.000,00 zł	
		1	Piekarz	24.400,00 zł	24.400,00 zł	Przed podpisaniem umowy
		1	Kucharz	24.400,00 zł	0,00 zł (negatywny)	
		1	Kucharz	24.400,00 zł	0,00 zł (negatywny)	



1	Mechanik samochodowy	23.370,00 zł	23.370,00 zł	Przed podpisaniem umowy
1	Specjalista ds rachunkowości	24.400,00 zł	0,00 zł	Niekompletny
1	Pracownik kuchni	24.350,00 zł	24.350,00 zł	Przed podpisaniem umowy
1	Kucharz/pomoc kucharza	24.400,00 zł	0,00 zł	Niekompletny
1	Barista	24.400,00 zł		
1	Cukiernik	23.300,00 zł	23.300,00 zł	Przed komisją
1	Kucharz	23.300,00 zł	0,00 zł (negatywny)	
1	Kierownik biura	43.606,00 zł	0,00 zł	Zły druk wniosku
1	Operator maszyn czyszczących			
1	Higienistka stomatologiczna	24.400,00 zł	0,00 zł	NEGATYWNY
1	Specjalista ds rachunkowości	24.400,00 zł	0,00 zł	NEGATYWNY
1	Kucharz	23.700,00 zł	0,00 zł	Zły druk wniosku
1	Kelner/kelnerka	23.700,00 zł		
1	Kelner/kelnerka	23.700,00 zł		
1	Kucharz/pomoc kucharza	24.400,00 zł	0,00 zł	Niekompletny
1	Barista	24.400,00 zł		
1	Fryzjer	23.000,00 zł	0,00 zł	Niekompletny
1	Kucharz/pomoc kucharza	24.400,00 zł		Przed komisją
1	Barista	24.400,00 zł		
1	Kierownik biura	43.606,00 zł	0,00 zł	Niekompletny
1	Operator maszyn czyszczących			
1	Fryzjer	23.000,00 zł	0,00 zł	Niekompletny
1	Kucharz	23.700,00 zł		Przed komisją

		1	Kelner/kelnerka	23.700,00 zł		
		1	Kelner/kelnerka	23.700,00 zł		
		1	Kucharz	24.400,00 zł		Przed komisją
		1	Pomocnik kucharza	24.400,00 zł		
		1	Krawcowa	22.179,94 zł		Przed komisją
		1	Kierownik ds marketingu internetowego	23.124,00 zł		Przed komisją
		1	Kierowca	23.370,00 zł		Przed komisją
<b>OGÓLEM</b>	<b>107</b>	<b>152</b>	<b>-</b>	<b>3.653.831,89 zł</b>	<b>758.680,00 zł</b>	<b>-</b>

Wniosek niekompletny to wniosek nie spełniający wymagań formalnych, niepodlegający rozpatrzeniu.

Zestawienie wniosków o przyznanie „grantu” na utworzenie stanowiska pracy dla skierowanego bezrobotnego w formie telepracy w rozumieniu art. 67<sup>5</sup> ustawy z dnia 26 czerwca 1974r. - Kodeks pracy.

Dotacja ma na celu wsparcie przedsiębiorców przy tworzeniu nowych miejsc pracy w formie telepracy dla bezrobotnego rodzica powracającego na rynek pracy, posiadającego co najmniej jedno dziecko w wieku do 6 lat lub bezrobotnego sprawującego opiekę nad osobą zależną, który w okresie 3 lat przed rejestracją w urzędzie pracy jako bezrobotny zrezygnował z zatrudnienia lub innej pracy zarobkowej z uwagi na konieczność wychowywania dziecka lub sprawowania opieki nad osobą zależną. Przedsiębiorca tworząc nowe stanowisko pracy może otrzymać częściowy zwrot kosztów tworzonego stanowiska przy równoczesnym zatrudnieniu osoby bezrobotnej. „Grant” poprzedza złożenie wniosku, który jest opiniowany przez komisję, w skład której wchodzi przedstawiciele Powiatowej Rady Zatrudnienia oraz przedstawiciele Powiatowego Urzędu Pracy w Katowicach.

Rok 2015	Złożone wnioski	Ilość wnioskowanych stanowisk	Stanowisko	Wnioskowana kwota na doposażenie	Kwota przyznana przez Komisję	Uwagi
STYCZEŃ	0	0	-	0,00 zł	0,00 zł	-
LUTY	0	0	-	0,00 zł	0,00 zł	-
MARZEC	0	0	-	0,00 zł	0,00 zł	-

<b>KWIECIEŃ</b>	<b>0</b>	<b>0</b>	<b>-</b>	<b>0,00 zł</b>	<b>0,00 zł</b>	<b>-</b>
<b>OGÓŁEM</b>	<b>0</b>	<b>0</b>	<b>-</b>	<b>0,00 zł</b>	<b>0,00 zł</b>	<b>-</b>

Wniosek niekompletny to wniosek nie spełniający wymagań formalnych, niepodlegający rozpatrzeniu.

Zestawienie wniosków dotyczących przyznawania środków z Funduszu Pracy na uruchomienie działalności gospodarczej przez osoby bezrobotne.

Pomoc finansowa kierowana jest do osób bezrobotnych, pragnących podjąć własną działalność gospodarczą. Środki są przyznawane na wniosek osoby bezrobotnej zarejestrowanej w Urzędzie Pracy. Wnioski opiniuje komisja, w skład której wchodzi przedstawiciele Powiatowej Rady Zatrudnienia oraz przedstawiciele Powiatowego Urzędu Pracy w Katowicach.

<b>Rok 2015</b>	<b>Złożone wnioski</b>	<b>Suma wnioskowanych kwot na rozpoczęcie działalności gospodarczej</b>	<b>Ilość wniosków pozytywnie zaopiniowanych przez komisję</b>	<b>Suma kwot przyznanych przez Komisję</b>	
				<b>Algorytm</b>	<b>EFS</b>
styczeń	52	1.177.235,68 zł	5	0,00 zł	108.870,00 zł
luty	73	1.652.747,14 zł	34	0,00 zł	675.930,00 zł
marzec	56	1.324.379,85 zł	19	0,00 zł	410.050,00 zł
kwiecień	22	525.349,67	40	330.650,00 zł	570.670,00 zł
<b>Ogółem</b>	<b>203</b>	<b>4.679.712,34 zł</b>	<b>98</b>	<b>330.650,00 zł</b>	<b>1.765.520,00 zł</b>

Osoby bezrobotne które ubiegają się o przyznanie środków, zgodnie z regulaminem dotyczącym warunków i trybu refundacji ze środków Funduszu Pracy, kosztów wyposażenia i doposażenia stanowiska pracy dla skierowanego bezrobotnego, przyznawania bezrobotnym środków na podjęcie działalności gospodarczej oraz form zabezpieczenia zwrotu otrzymanych środków, są zobowiązane do uczestnictwa w indywidualnym spotkaniu z doradcą zawodowym. Następnie wniosek jest opiniowany przez komisję.

Z ogólnej liczby 203 złożonych wniosków:

- 98 wniosków zostało rozpatrzonych pozytywnie (w tym 4 osoby zrezygnowały po przyznaniu środków przez komisję),
- 29 wniosków zostało rozpatrzonych negatywnie,
- 61 osób złożyło niekompletne wnioski, niepodlegające realizacji,
- 1 osoba zrezygnowała przed przyznaniem środków,
- 1 wniosek został przekazany do realizacji w miesiącu maju br.,
- 4 osoby zostały skierowane na rozmowę z doradcą zawodowym w miesiącu maju br.,
- 9 osób nie spełniło wymogów formalnych (5 osób złożyło niewłaściwy druk wniosku; 1 osoba oświadczyła, że posiada wpis do ewidencji działalności gospodarczej na dzień złożenia wniosku o dofinansowanie; 1 osoba oświadczyła, że nadal prowadzi działalność gospodarczą; 1 osoba nie kwalifikowała się do udziału w ramach projektu Poddziałanie 1.1.1 PO WER; 1 osoba nie kwalifikowała się do udziału w ramach projektu Działanie 7.2 RPO WSL).



4. Zestawienie dotyczące umów cywilno - prawnych w zakresie aktywizacji osób bezrobotnych zawartych w okresie I - IV / 2016 r.

Miesiąc	Staże		Prace interwencyjne		Prace społecznie użyteczne		PAI	
	Liczba umów	osoby	Liczba umów	osoby	Liczba umów	osoby	Liczba umów	osoby
I	0	0	0	0	0	0	0	0
II	0	0	13	1	0	0	0	0
III	1	0	7	25	0	33	0	21
IV	13	4	6	10	0	0	0	0
suma	14	4	26	36	0	33	0	21

Miesiąc	Roboty publiczne		Dofinansowanie wynagrodzenia za zatrudnienie skierowanego bezrobotnego, który ukończył 50 rok życia		Refundacja części kosztów wynagrodzenia i składek na ubezpieczenia społeczne w związku z zatrudnieniem bezrobotnego do 30 roku życia w ramach bonu zatrudnieniowego		Umowa o refundację części kosztów poniesionych na wynagrodzenia, nagrody oraz składki na ubezpieczenia społeczne skierowanych bezrobotnych do 30 roku życia	
	Liczba umów	osoby	Liczba umów	osoby	Liczba umów	osoby	Liczba umów	osoby
I	0	0	0	1	0	0	3	0
II	0	0	6	2	1	0	14	14
III	3	0	0	5	1	2	22	21
IV	0	82	0	0	2	1	8	25
suma	3	82	6	8	4	3	47	60

## VII. ZESTAWIENIE WYDATKÓW Z FUNDUSZU PRACY

f. Wydatki - aktywne formy wg stanu na dzień 30.04.2016 r.		w złotych
1	Prace interwencyjne	25 162
2	Stypendium stażowe	442 314
	w tym:	
	2.1. Środki algorytmowe Funduszu Pracy	442 314
	2.2. Przeksięgowanie należności na EFS dz.6.1.3.	0
3	Stypendia za naukę w szkole dziennej	0
4	Roboty publiczne	0
5	Szkolenia	61 996
	w tym:	
	5.1. Kursy	45 043
	5.2. Stypendia szkoleniowe	8 933
	5.3. Koszty egzaminu i licencji	8 020
6	Jednorazowo przyznane środki na uruchomienie własnej działalności gospodarczej	142 360
	w tym:	
	6.1. Środki algorytmowe Funduszu Pracy	142 360
7	Refundacja kosztów wyposażenia lub doposażenie stanowisk pracy	116 140
	w tym:	
	7.1. Środki algorytmowe Funduszu Pracy	116 140
8	Bon szkoleniowy i stażowy – w tym:	11 814
	A. Bon szkoleniowy – w tym:	10 255
	8.A.1. FV za szkolenia bezrobotnych	8 465
	8.A.2. SSZ – stypendia szkoleniowe	649
	8.A.3. Koszty dojazdu i zakwaterowania	791
	8.A.4. Badania lekarskie osób bezrobotnych skierowanych na stypendium	350
	B. Bon stażowy – w tym:	1 559
	8.B.1. SST – stypendia stażowe	0
	8.B.2. Koszty dojazdu na staż	0
	8.B.3. Badania lekarskie dla bezrobotnych skierowanych na staż	45
	8.B.4. Premia dla pracodawcy	1 514
9	Bon zatrudnieniowy	12 367
10	Studia podyplomowe	0
	w tym:	0
	10.1. Dofinansowanie kosztów studiów	0
	10.2. Stypendium z tyt. podjęcia studiów podyplomowych	0
11	Koszty badań bezrobotnych	16 522
12	Prace społecznie-użyteczne w tym:	8 262
	12.1. Prace społecznie użyteczne FP	5 638
	12.2. Prace społecznie użyteczne PAI	2 624
13	Dofinansowanie 50+	16 776
14	Świadczenie aktywizacyjne	2 602
15	Krajowy Fundusz Szkoleniowy	804 781
16	Refundacja kosztów art. 150f ustawy	35 353
<b>Razem</b>		<b>1 696 449</b>



-55-

**Wydatki współfinansowane z EFS:**

**1 564 275**

**Poddziałanie 1.1.1 PO WER „Aktywizacja osób młodych pozostających bez pracy w mieście Katowice II” 687 715**

1	SST – stypendia stażowe	204 213
2	Jednorazowo przyznane środki na uruchomienie własnej działalności gospodarczej	483 502

**Działanie 7.2 RPO WSL „Aktywizacja osób bezrobotnych w wieku 30+ zarejestrowanych w Powiatowym Urzędzie Pracy w Katowicach (II)” 876 560**

1	SST – stypendia stażowe	86 820
2	Jednorazowo przyznane środki na uruchomienie własnej działalności gospodarczej	789 740

**2. Wydatki - pasywne:****4 150 273**

1	Zasilki dla bezrobotnych	3 961 272
2	Dodatki aktywizacyjne	189 001
3	Składka na KRUS	0

**3. Pozostałe wydatki z art. 108**

**82 527**

1	Oplaty pocztowe	41 011
2	Koszty postępowania sądowego	740
3	Zakup papieru kserograficznego i inne	2 940
4	Zakup usług remontowych, serwisowych i innych	4 624
5	Szkolenie kadr realizujących zadania objęte ustawą	10 463
6	Dodatki do wynagrodzeń dla doradców zawodowych i pośredników pracy	18 703
7	Koszty komunikowania się z pracodawcami	3 985
8	Zakupy informatyczne	
9	Usługi telekomunikacyjne- Internet -	
10	Audyt wewnętrzny- SZBI	
11	Strona internetowa	
12	System kolejkowy	
13	Zakup usług obejmujących tłumaczenia	61



## IX. WYDATKI BUDŻETOWE - DZIAŁ 853, ROZDZIAŁ 85333

Plan na 2016 rok : 4 891 083

paragraf	Nazwa	Plan	Wydatki 04.2016	Zobowiązania na dzień 30.04.2016
3020	Wydatki osobowe niezaliczone do wynagrodzeń	4 490	1 558	
4010	Wynagrodzenia osobowe pracowników	3 132 654	938 375	
4040	Dodatkowe wynagrodzenie roczne	234 852	229 057	
4110	Składki na ubezpieczenia społeczne	574 884	192 481	
4120	Składki na Fundusz Pracy	83 935	20 803	
4210	Zakup materiałów i wyposażenia	46 046	6 089	
4260	Zakup energii	277 845	76 147	
4270	Zakup usług remontowych	14 000	42	
4280	Zakup usług zdrowotnych	7 004	1 080	
4300	Zakup usług pozostałych	220 910	52 685	
4360	Opłaty z tytułu zakupu usług telekomunikacyjnych	14 000	3 324	
4400	Opłaty za administrowanie i czynsze za budynki, lokale i pomieszczenia garażowe	133 828	44 609	
4410	Podróże służbowe krajowe	7 500	80	
4430	Różne opłaty i składki	4 166	0	
4440	Odписy na zakładowy fundusz świadczeń socjalnych	107 753	0	
4480	Podatek od nieruchomości	26 958	8 665	
4580	Pozostałe odsetki	0	0	
4610	Koszty postępowania sądowego i prokuratorskiego	200	30	
4700	Szkolenia pracowników niebędących członkami korpusu służby cywilnej	3 900	1 908	
	<b>Razem</b>	<b>4 894 925</b>	<b>1 576 933</b>	

## X. INFORMACJE ZWIĄZANE ZE STATUSEM OSOBY BEZROBOTNEJ I PRYZNAWANYMI ŚWIADCZENIAMI

### 1. Liczba wydanych decyzji dotyczących statusu bezrobotnego, zasiłku dla bezrobotnych oraz stypendiów przyznawanych na podstawie ustawy o promocji zatrudnienia i instytucjach rynku pracy

Wyszczególnienie	Ilość wydanych decyzji
styczeń	1 987
luty	2 374
marzec	2 437
kwiecień	2 601
<b>ogółem</b>	<b>9 399</b>

### 2. Liczba wydanych postanowień

Wyszczególnienie	Postanowienia dotyczące			
	zawieszenia postępowania	podjęcia postępowania	wznowienia postępowania	sprostowania omyłki
styczeń	0	0	66	2
luty	0	0	18	0
marzec	1	0	114	2
kwiecień	0	0	84	0
<b>ogółem</b>	<b>1</b>	<b>0</b>	<b>282</b>	<b>4</b>

### 3. Liczba wydanych decyzji po wznowieniu postępowania

<b>Wyszczególnienie</b>	<b>Decyzje dotyczące statusu bezrobotnego</b>	<b>Decyzje dotyczące świadczeń</b>
styczeń	81	69
luty	36	21
marzec	31	76
kwiecień	36	23
<b>ogółem</b>	<b>184</b>	<b>212</b>





**5. Dodatki aktywizacyjne**

Dodatek aktywizacyjny jest świadczeniem obligatoryjnym dla każdego bezrobotnego z prawem do zasiłku, który podejmie - w okresie jego posiadania - zatrudnienie lub inną pracę zarobkową. Przysługuje w sytuacji, gdy bezrobotny:

- w wyniku skierowania przez urząd pracy podejmie zatrudnienie w niepełnym wymiarze czasu pracy i otrzymuje wynagrodzenie niższe od minimalnego wynagrodzenia za pracę,
- podejmie zatrudnienie lub inną pracę zarobkową z własnej inicjatywy.

**Zestawienie ilościowe dodatków aktywizacyjnych**

Wyszczególnienie	I 2016r.	II 2016r.	III 2016r.	IV 2016r.
Liczba złożonych wniosków w miesiącu	49	80	71	74
Liczba wydanych decyzji przyznających dodatek	44	67	60	75
Liczba wydanych decyzji odmawiających przyznania dodatku	3	0	7	1
Wnioski pozostałe do rozpatrzenia na koniec miesiąca	12	25	29	27

Wydane decyzje w poszczególnych miesiącach w sprawie przyznania dodatków aktywizacyjnych dotyczą również wniosków złożonych w miesiącach poprzednich.

Wnioski pozostałe do rozpatrzenia wynikają z braku odpowiednich dokumentów, które osoby bezrobotne są zobowiązane przedstawić celem podjęcia decyzji.

**Zestawienie wydatków na dodatki aktywizacyjne**

<b>Miesiąc</b>	<b>Kwota wydatków</b>
I 2016r.	48.830,00 zł.
II 2016r.	43.124,50 zł.
III 2016r.	47.213,24 zł.
IV 2016r.	49.833,80 zł.
<b>Ogółem</b>	<b>189.001,54 zł.</b>

-64-

# XI. OBSŁUGA ADMINISTRACYJNO – BIUROWA POWIATOWEGO URZĘDU PRACY W KATOWICACH

## 1. Dział ds. Ewidencji i Świadczeń

Osoby bezrobotne przyjęte w wyznaczonym terminie i przyjęte poza wyznaczonym terminem na stanowiskach obsługi osób bezrobotnych

Lp.	Wyszczególnienie	I 2016r.	II 2016r.	III 2016r.	IV 2016r.	Ogółem
1.	Liczba osób bezrobotnych przyjętych poza wyznaczonym terminem	727	919	1 096	966	3 708

Zaświadczenia wydawane osobom bezrobotnym i poszukującym pracy

Lp.	Wyszczególnienie	I 2016r.	II 2016r.	III 2016r.	IV 2016r.	Ogółem
1.	Zaświadczenia dotyczące osób bezrobotnych i poszukujących pracy	2 688	2 935	3 127	2 897	11 647

Liczba sporządzanych i przekazywanych do Zakładu Ubezpieczeń Społecznych dokumentów ubezpieczeniowych tj. zgłoszeniowych do ubezpieczenia zdrowotnego i ubezpieczeń społecznych oraz dokumentów rozliczeniowych, które są wysyłane poprzez teletransmisję danych z aktualnego programu PŁATNIK

Lp.	Wyszczególnienie	I 2016r.	II 2016r.	III 2016r.	IV 2016r.	Ogółem
1.	Ilość dokumentów zgłoszeniowych	2 446	2 826	3 023	3 293	11 588
2.	Ilość dokumentów rozliczeniowych	10 472	21 954	10 414	10 741	53 581
3.	Ilość dokumentów rozliczeniowych DRA	12	4	10	17	43
4.	Ilość dokumentów ZUS IWA	1	0	0	0	1
	<b>Ogółem</b>	<b>12 931</b>	<b>24 784</b>	<b>13 447</b>	<b>14 051</b>	<b>65 213</b>

## 2. Referat ds. organizacyjno – administracyjnych

Stan zatrudnienia w Powiatowym Urzędzie Pracy w Katowicach według stanu na koniec kwietnia 2016r.:

	<b>Ogółem:</b>	<b>103 osoby</b>
osoby z wykształceniem wyższym:		92
	średnim:	11
zasadniczym zawodowym:		0
podstawowym:		0

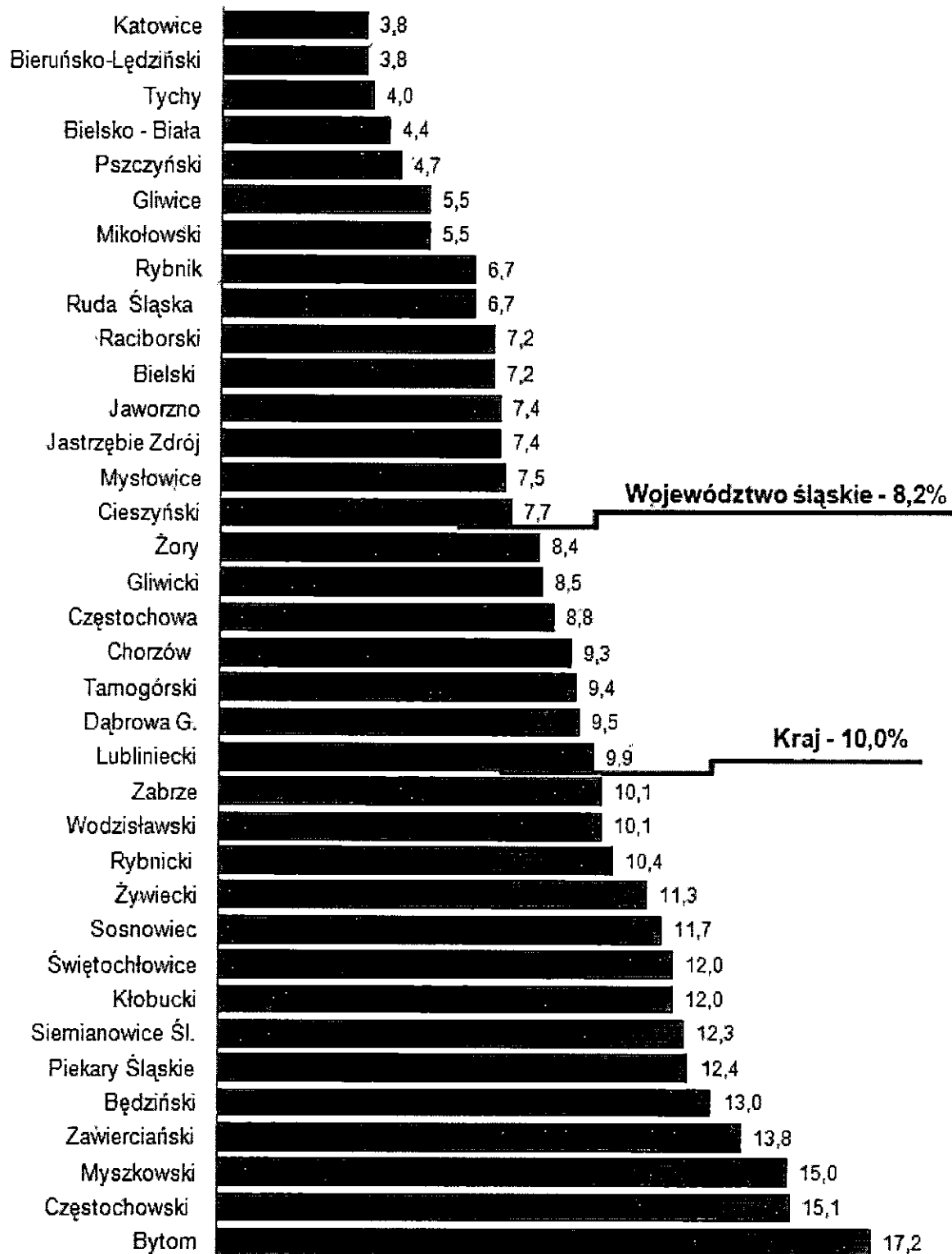
### Ogłoszone i zakończone konkursy na stanowiska urzędnicze:

– brak

## Stopa bezrobocia rejestrowanego w powiatach

Źródło: Główny Urząd Statystyczny [www.stat.gov.pl](http://www.stat.gov.pl)

Stan na 31.03.2016 r. Dane w %



**Liczba bezrobotnych w powiatach.  
Stan na 31.03.2016 r.  
województwo śląskie - 151 168 bezrobotnych**

